

2022

제 16 호

서대문자연사박물관 연보

A N N U A L R E P O R T



인사말

서대문자연사박물관은 우리나라 최초의 공립 자연사박물관으로 2003년 개관한 이래 표본수집, 연구, 전시 및 교육을 위해 꾸준히 노력해 왔습니다.

그동안 매년 기획전과 특별전을 개최하고 있지만, 시간이 흐름에 따라 상설전시장과 교육방법 및 교재의 변화가 필요하게 되었습니다.

지난 2020년부터 2021년까지 코로나19에 따른 휴관 기간을 이용하여 디지털 문화에 적합한 새로운 전시공간으로 리모델링 하였습니다. 중앙홀의 도서실을 개방된 특별 전시실로 만들고, 초대형 LED 전광판을 설치하여 자연사에 대한 호기심을 유도하고 있습니다. 카페는 박물관 안뿐 아니라 밖에서도 주문할 수 있도록 길가에 접한 쪽으로 배치하여 중앙홀 공간을 넓히고, 그랜드 피아노를 갖추어 음악회 등 주민과 소통하는 문화공간으로 활용하고 있습니다.

1층 인간과 자연관에 생태계와 더불어 심각해진 기후변화를 강조하였습니다. 3층 옥상의 실내화 공사로 조성된 100평 공간에 휴식과 독서를 겸할 수 있는 북파크를 신설하였습니다. 이곳에 있던 세 마리의 공룡모형을 옮겨 야외 공룡공원을 만들고, 여기에 연북중학교로 부터 기증받은 표본으로 암석, 광물 공원을 같이 조성하였습니다.

교육기능을 강화하기 위해 학예연구팀 외에 e-뮤지엄·교육팀을 신설(2021)하여 메타버스 강좌를 개설하였고, 박물관 교실 교육교재 등을 새로 개편하였습니다. 또한 비대면 교육이 강조됨에 따라 유튜브 및 교육 영상물 제작을 위해 녹화, 녹음 전용 스튜디오를 만들었습니다. 2022년도에 '표본관리시스템'을 구축하여 수기로 관리

하던 5만여 점의 표본 정보를 전산화하고 전시관에는 4차 산업기술을 접목하여 '혼합 기술(MR) 체험공간'과 '인터랙티브 미디어월', '증강현실(AR)'과 같은 '실감 콘텐츠'를 구현하였습니다. 또한 국내외 최초로 인공지능과 메타버스 기술을 융합한 신개념 박물관인 '메타버스 서대문자연사박물관(<https://sdmmuseum.org/>)'을 구축하였습니다.

그 외 박물관 관람을 기억하게 하는 고유 기념품을 제작(2020~)하고 있으며, 연간 회원을 정기모집에서 수시모집으로 변경(2022년~)하여 박물관 이용의 편의성을 높였습니다.

이제 우리는 박물관의 전시, 교육, 표본수집과 연구를 통해 지속적으로 자연사를 알리므로써, 사람과 자연이 함께 어우러지는 대표적인 문화 및 체험기관으로의 기능을 성실히 수행하고자 합니다.

여러분의 관심과 적극적인 참여를 부탁드립니다. 감사합니다.

서대문자연사박물관장

이 남 숙



contents

01

일반현황

- 008 | 01.연혁
- 010 | 02.조직 및 업무
- 012 | 03.시설 현황
- 015 | 04.전시물 현황
- 016 | 05.운영
- 017 | 06.운영위원회

02

전 시

- 020 | 01.상설전시
- 030 | 02.기획전시
- 033 | 03.특별전시
- 039 | 04.역대 전시회 목록
- 042 | 05.아트갤러리
- 043 | 06.전시물(표본) 외부지원
- 044 | 07.메타버스 서대문자연사박물관
- 047 | 08.실감컨텐츠 구축
- 049 | 09.디지털뮤지엄 구축

03

표본관리

- 052 | 01.소장표본 현황
- 053 | 02.기증품 목록
- 054 | 03.채집활동

04

박물관 교육

- 058 | 01.2022년 박물관 교육
- 059 | 02.자연사배움교실
- 064 | 03.박물관 탐구여행
- 068 | 04.자연사체험
- 070 | 05.분류학교실
- 072 | 06.세밀화교실
- 075 | 07.과학도구 빌려주는
자연사박물관
- 077 | 08.가족과 함께하는 달보기
- 078 | 09.세상과 통하는 과학이야기
- 079 | 10.진로특강
- 080 | 11.학부모특강
- 082 | 12.자연사탐방
- 083 | 13.학급투어
- 084 | 14.나도큐레이터
- 085 | 15.단체교실

05

문화행사 및 프로그램

- 088 | 01.어린이날 기념 상상더하기
그림그리기 대회
- 089 | 02.평화기원 해설이 있는
주민음악회
- 090 | 03.가을 음악교실
- 091 | 04.크리스마스 음악회
<크리스마스 음악선물>

06

박물관 운영 및 시설관리

- 094 | 01.관람 인원 분석
- 098 | 02.예산
- 100 | 03.박물관 회원제
- 102 | 04.자원봉사자
- 107 | 05.북파크
- 110 | 06.편의시설 및 휴게공간
- 111 | 07.주차장
- 112 | 08.박물관 시설관리

07

홍보 및 출판

- 118 | 01.자연사박물관SNS
- 119 | 02.박물관 홍보물
(기념품)
- 121 | 03.박물관 홍보물
(출판배포용)
- 123 | 04.홍보물 판매실적
- 124 | 05.기타 홍보
(촬영, 공동프로모션)

01

일반현황

- 01. 연혁
- 02. 조직 및 업무
- 03. 시설 현황
- 04. 전시물 현황
- 05. 운영
- 06. 운영위원회

01

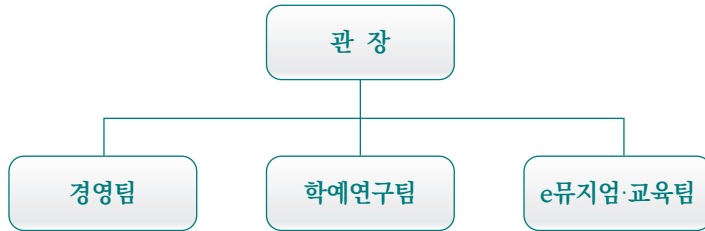
연혁

1997. 3. 25.	박물관 건립방침 결정
2003. 7. 10.	이의형 관장 취임 및 개관
2004. 4.	국제박물관협의회(ICOM) 가입
2004. 6. 1.	도슨트제 운영 시작(제1기 도슨트 모집)
2004. 8. 24.	제1종 전문박물관 등록
2005. 2. ~ 11.	서울특별시 교육청 현장체험학습지정기관 선정
2006. 7. 1.	연간회원제 운영 시작(2006년 연간회원 모집)
2006. 9. 15.	관람객 100만명 돌파
2007. 3. 6.	서울특별시 교육청 평생학습 협력기관 지정
2007. 3. ~ 6.	국가 생물다양성 기관 연합 협정
2008. 1. 29.	제1종 종합박물관으로 변경등록
2008. 6.	어린이도슨트 운영
2009. 8. 5.	(주)할리스 F&D와 편의시설 공동운영 계약 체결
2010. 11. 1.	이글루커뮤니케이션스와 제휴기업 고객 무료입장 및 사후정산 협약 체결
2011. 3. 7.	(주)골든민커뮤니케이션과 제휴기업 고객 무료입장 및 사후정산 협약 체결
2011. 2. 16.	구민 입장료 50% 감면
2011. 9. 26.	이정모 관장 취임
2012. 1. 1.	조직개편(운영지원팀, 경영마케팅팀, 전시교육팀)
2012. 5. 3.	국가생물다양성기관 연합회원 가입
2012. 7. 24.	박물관 1층 개방
2013. 1. 8.	안면도쥐라기박물관과 상호 업무협약 체결(상호 입장료 할인, 특별전 개최)
2013. 10. ~ 11.	상설전시장 개선 공사
2013. 11. 13.	푸르메재단과 장애인 복지증진을 위한 업무협약 체결(희오리 동전모금함 설치)
2013. 12. 2.	국립중앙박물관 주관 우리가족 박물관 탐방 「우수박물관」 선정
2014. 2. 20.	(주)사이언스북스와 업무협약 체결(도서 7,390권 기탁)

2014. 6. 3.	동아사이언스와 업무협약 체결
2014. 7. 19.	도슨트 10주년 및 자원봉사자 11주년 기념행사
2014. 11. 11.	조직개편(경영마케팅팀, 전시교육팀, 운영지원팀)
2014. 12.	바다코끼리 박제 구입(국내 최초 도입)
2014. 12. 31.	관람료인상 조례개정 공포(어른6,000원, 청소년3,000원, 어린이2,000원)
2015. 9.	상설전시장 개선공사
2015. 11. 11.	개인정보 요구 삭제 조례 시행규칙 개정 공포
2015. 11. 28.	매표소 외부 이전
2015. 12.	뮤지엄샵 확장 및 개선 공사
2015. 12. 30.	주차료인상조례개정공포(3,000원)
2016. 6. 1.	이강환 관장 취임
2016. 10. 11.	시청각실 개선 공사
2017. 3 ~ 10.	시설개선공사(교육실 및 표본제작실, 엘리베이터 교체, 나무홀, 중앙홀)
2018. 4.	다목적VR동영상시스템<우주여행관>설치공사
2019. 10.	3층 상설전시관 우주코너 리모델링
2020. 5. 1.	이남숙 관장 취임
2020. 11. ~ 2021. 7.	박물관 개선 공사(전시관 및 중앙홀 등 기타시설)
2021. 1. ~ 8.	SDM자연사스튜디오 구축공사
2021. 2. 16.	이화여자대학교 세포신호전달계 바이오의약 연구센터와 업무협약 체결
2021. 6.	박물관 노후시설 개선공사(미끄럼틀 설치구간 탄성재 바닥설치, 어닝 교체 등)
2021. 6. 18.	국립세종수목원과 업무협약 체결
2021. 7. ~ 8.	박물관 외부 cctv 설치
2021. 8. 1.	카페 및 기념품점 사용수익 허가
2021. 8.	카페 데크 및 3층 테라스 공사
2021. 9.	재개관 기념 행사 <이동하며 듣는 전시특강>
2021. 12.	크리스마스 음악회
2022. 5. 7.	어린이날기념 상상더하기 그림그리기 대회
2022. 6.	실감컨텐츠 구축
2022. 6. 25.	평화기원 해설이 있는 주민음악회
2022. 10. 15.	가을 음악교실
2022. 12.	메타버스 서대문자연사박물관 구축
2022. 12. 20.	크리스마스 음악회 <크리스마스 음악선물>
2022. 12.	표본관리시스템 개발
2022. 12.	박물관 주출입문 교체공사

02

조직 및 업무



1. 업무분장

담당	업무
관 장	- 소관사무 총괄 및 소속 공무원 지휘
경영팀	- 복무·보안·인사·차량·문서관리 - 문화 프로그램 및 기념행사 운영 - 박물관 홍보(기념품 제작, 출판 등), 간행물 발간 - 박물관 운영위원회 운영 - 회계, 입장료, 주차료, 편의시설 사용료 등 세외수입 관리 - 박물관 시설 및 주차장 관리 - 기계·설비, 방범 및 소방 관리 - 자원봉사자 등 안내·운영인력 관리 - 관람안내 및 매표 관리
학예연구팀	- 상설전시 및 기획·특별전시 운영 - 표본 수집 및 관리(채집, 구입, 기증, 반출, 박제 등) - 디지털뮤지엄 구축 - 국내외 유관기관과 학술적 교류 업무 - 곤충·동물 분야 전문업무 및 수장고 관리 - 과학교육 프로그램 운영 - 연간회원 관리 및 소식지 발행 - 북파크 운영
e뮤지엄·교육팀	- 교육 프로그램 운영 - 뉴딜일자리 사업 운영 - 메타버스 박물관 운영 - 실감콘텐츠 제작·운영 - 성인 및 어린이 도슨트 운영 - 천문대 관리 및 천문분야 프로그램 운영 - 온라인스튜디오 운영 - 박물관 홈페이지 관리

2. 박물관 직원 명단(23. 2월 기준)

구분	성명	직급(직위)	근무기간
관장	이 남 숙	지방학예연구관(관장)	2020.05.01. ~ 현재
	박 미 영	행정6급(경영팀장)	2020.07.06. ~ 현재
	이 정 은	행정6급	2023.01.09. ~ 현재
	박 설 희	행정7급	2023.01.09. ~ 현재
	오 상 래	기계운영7급	2011.07.14. ~ 현재
	김 정 권	운전7급	2022.01.01. ~ 현재
	추 정 현	행정8급	2022.01.01. ~ 현재
	김 학 석	시간선택제임기제 라급	2021.06.10. ~ 현재
	노 상 아	시간선택제임기제 마급	2015.02.01. ~ 현재
	임 미 영	시간선택제임기제 마급	2018.01.01. ~ 현재
	송 미 희	시간선택제임기제 마급	2020.01.01. ~ 현재
	이 연 속	공무직	2004.01.01. ~ 현재
	이 수 연	공무직	2017.01.01. ~ 현재
	경영팀	정 종 철	지방학예연구사(학예연구팀장)
황 학 빈		지방학예연구사	2013.12.17. ~ 현재
김 미 정		지방학예연구사	2023.01.01. ~ 현재
김아리나		시간선택제임기제 마급	2020.01.01. ~ 현재
학예연구팀	김 지 현	지방학예연구사(e뮤지엄·교육팀장)	2003.09.01. ~ 현재
	정 지 수	지방학예연구사	2013.11.01. ~ 현재
	김 진 옥	지방학예연구사	2022.04.19. ~ 현재
e뮤지엄·교육팀	양 현 진	시간선택제임기제 마급	2015.02.01. ~ 현재
	김 훈	시간선택제임기제 라급	2023.01.01. ~ 03.19.

03

시설현황

1) 건축개요

구분	설계 개요	
개요	대지위치	서대문구 연희로32길 51
	토지면적	10,174㎡(3,083평)
	층 수	지하1층, 지상4층
	층 고	6m, 4.9m
	최고높이	22.25m(옥상 파라펫 상단)
	구 조	철골철근콘크리트조
규모	건축면적	1,998.84㎡(605평)
	연 면 적	7,342.39㎡(2,224.6평)

2) 층별 면적

층 별	면 적(m2)	면 적(평)	
지하층	지하1층	2,213.47	670.6
	바닥	1,903.69	576.8
	중층	309.78	93.8
	소 계	2,213.47	669.6
지상층	지상1층	2118.09	641.8
	바닥	1,946.43	589.8
	중층	171.66	52.0
	지상2층	1,675.21	507.6
	지상3층	1,283.63	388.9
	지상4층	51.99	15.7
	소 계	5128.92	1553.1
연면적(합계)	7342.39	2,224.6	

3) 용도별 면적

용도별	구분		면적		비고
	실명	층수	m ²	평	
전시공간	중앙홀	1층	398.16	120.4	대형골격 등 전시
	인간과자연관	1층	489.03	147.9	자연의 혜택
	생명진화관	2층	1,068.60	323.3	생명의 진화
	지구환경관	3층	528.62	159.9	지구의 구조
	기획전시실	2층	182.67	55.3	기획전시공간
	소 계		2,667.08	806.8	
부대공간	시청각실	1층	122.78	37.1	입체영상물 상영
	우주여행관	1층	44.84	13.6	가상체험실
	매표소	1층	17.7	5.3	건물 외부
	북파크	3층	323.47	98.0	3층
	소 계		508.79	154	
교육공간	1교육실	지하1층	66.25	20.0	교육프로그램 운영
	2교육실	지하1층	59.52	18.0	교육프로그램 운영
	3교육실	지하1층	65.50	19.8	교육프로그램 운영
	교육준비실	지하1층	46.38	14.0	교육준비실
	4교육실	2층	24.80	7.5	교육프로그램 운영
	5교육실	지하1층	39.84	12.1	교육프로그램 운영
소 계		302.29	91.4		
연구공간	표본제작실	지하1층	64.60	19.5	표본제작실
	제1수장고	지하1층	397.91	120.4	표본보관실
	제2수장고	지하1층	78.28	23.7	표본보관실(암석)
	소 계		540.79	163.6	

편의공간	뮤지엄샵	1층	48.51	14.7	기념품 판매소	
	수유실	1층	36.30	11.0	수유 공간	
	카페	1층	21.09	6.4	출구 옆	
	나무홀	지하중층	176.03	53.3	휴게 식사 및 생일파티 장소	
	소 계		281.93	85.4		
사무·관리 공간	관리사무실	1층	165.52	50.1	사무실	
		중1층	152.06	46.0	관장실 및 세미나실	
	회의실	1층	34.00	10.3	회의실	
	도슨트실	2층	24.80	7.5	도슨트실 및 투어교육실	
	자원봉사실	3층	24.80	7.5	자원봉사자실	
	중앙통제실	지하중층	73.80	22.3	제장비 제어실	
	SDM자연사스튜디오	지하1층	80.26	24.3	온라인 교육자료 제작	
	향온향습기계실	지하1층	37.35	11.3	수장고 향온향습	
	전시창고	지하1층	39.84	12.1	전시물품 보관	
	소방약제실	지하1층	56.73	17.2	나프타가스	
	기계실	지하1층	388.08	117.4	기계실	
	전기실	지하1층	110.01	33.3	수배전반	
	발전기실	지하1층	55.35	16.7	비상발전기	
	E/V 기계실	지하1층	21.35	6.5	E/V 기계실	
	시설창고	지하1층	55.35	16.7	시설관리용품 보관	
	비품창고	지하중층	15.60	4.7	비품, 집기 보관	
	대기오염측정소	4층	51.99	15.7	대기오염측정소	
	소 계		1,386.89	420.2		
	공용공간	공용공간		1,654.62	503.2	화장실, 계단실, 복도 등
		소 계		1,654.62	503.2	
연면적	총 계		7,342.39	2,224.6		

04

전시물 현황

○ 총괄

(2022. 12. 31.)

계(점)	표 본(점)	디오라마(점)	영상물(점)	체험존	AR	온라인
50,863	50,803	5	37	5	11	2

○ 표본 : 50,803점

구 분	수 집 표 본					전시표본
	구매	기증	채집	제작(박제)	계	
총 계	17,357	4,057	28,336	1,053	50,803	2,894
1. 광물, 암석	303	129	169	0	601	131
2. 화석	338	349	100	0	787	128
3. 식물	230	714	5,898	91	6,933	116
4. 곤충	12,335	1,266	13,869	0	27,470	1,712
5. 해양생물	3,887	981	6,240	19	11,127	414
6. 어류	172	150	1,968	404	2,694	178
7. 양서류, 파충류	37	13	77	37	164	43
8. 조류	19	375	14	396	804	92
9. 포유류	36	80	1	106	223	80

※ 미등재 표본: 2,700점(곤충 2,500, 동물 200)

○ 주요 전시물

- ⇒ 공룡골격(아크로칸토사우루스 등 11점), 긴털매머드 진품골격 / 모형
- ⇒ 시조새 화석, 스트로마틀라이트(최초의 생명의 흔적)
- ⇒ 동물박제, 살아있는 생물(장수풍뎅이 등 4코너), 담수/해수 수족관
- ⇒ 화산폭발 영상물(멀티비전), 공룡영상(중앙홀 대형 LED)
- ⇒ 3D돔 영상관(우주여행관)
- ⇒ 메타버스박물관(시 도슨트, 타임/스페이스 메타 4코너 등)
- ⇒ 디지털뮤지엄(360도 스트리트 뷰, 슬기봇)

05

관람

○ 개관일

연중 개관
(단, 월요일과 1월 1일, 설날, 추석 제외)

○ 개관시간

- 하절기(3월~10월) : 09:00~18:00 (토·일·공휴일 1시간 연장)
- 동절기(11월~2월) : 09:00~17:00 (토·일·공휴일 1시간 연장)

○ 관람료

구분	금액			비고
	서대문구민	개인	단체	
어린이	1,500원	3,000원	2,400원	5세~12세 (관람자 나이 = 관람연도 - 출생연도)
청소년·군인	2,000원	4,000원	3,200원	만 13세~18세, 군인
어른	3,500원	7,000원	5,600원	만 19세~64세
노인·유아				만 65세 이상, 만 4세 이하
국가유공자		무료		배우자 포함 무료
장애인				중증보호자 1인 포함 무료

※ 6개월 이내 재방문자가 기존 입장권을 제시할 경우 관람료 20% 감면

※ 서대문구민 중 다둥이행복카드(3자녀 이상) 소지자 및 그 자녀 입장료 면제

○ 편의시설

시설명	위치	규모	운영시간
복 파 크	3층	323.47㎡	10:00~17:00
뮤지엄샵	1층 중앙홀	48.51㎡	
카 페	1층 중앙홀	21.09㎡	하절기 09:00~18:00 동절기 09:00~17:00
나 무 홀	지하 중층	176.03㎡	

○ 주차장 운영

- 시설규모 : 총47대 (대형버스 2대, 승용차 45대)
- 주차요금 : 대형 5,000원, 승용차 3,000원 (기본 2시간)

○ 시설경비 유·무인 경비 체제 병행

- 주간경비 : CCTV(64대) 및 무인 중앙 감시시스템
- 야간경비 : 무인경비용역(SECOM)

06

운영위원회

○ 서대문자연사박물관 운영위원회 위원 명단

분야별	성명	현직 및 경력
당연직	윤석환	서대문구 복지문화국장
	이남숙	서대문자연사박물관장
구의원	박경희	서대문구 구의원
	강민하	서대문구 구의원
	조한희	한국자연사박물관장
학계 및 운영전문가	원용진	전)이화여자대학교 자연사박물관장
	황정아	한국천문연구원 책임연구원
	이종섭	서울대학교 명예교수
	이혜선	이화여자대학교 교수
	김규한	전)한국지질자원연구원장
	이정규	서울시립과학관장
	김승철	성균관대학교 교수

2022 운영위원회 개최 : 미개최

02

전시

- 01. 상설전시
- 02. 기획전시
- 03. 특별전시
- 04. 역대 전시회 목록
- 05. 아트갤러리
- 06. 전시물(표본) 외부지원
- 07. 메타버스 서대문자연사박물관관
- 08. 실감컨텐츠 구축
- 09. 디지털유지엄 구축

01

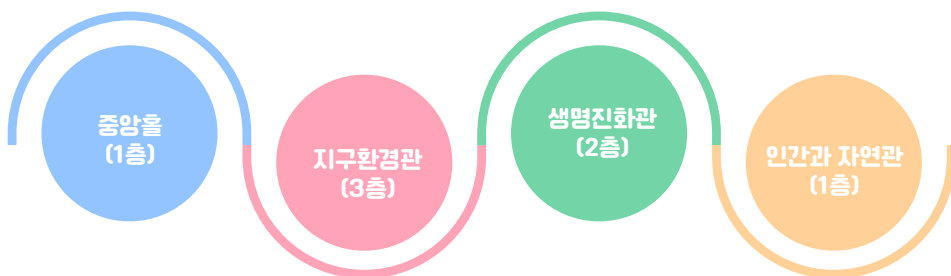
상설전시

| 운영

서대문자연사박물관의 상설전시공간은 중앙홀과 3개의 주제관으로 이루어져 있다. 자연사에 대해서 쉽게 이해하고 기억에 오래 남도록 전시물을 시각적·공간적 순서에 따라 전시하였으며, 재미있고 지루하지 않게 관람할 수 있도록 디오라마 등 입체적인 전시기법을 적극 활용하였다. 또한 자체 제작한 교육 동영상 을 제공하여 보다 쉽게 이해할 수 있도록 운영한다. 이외에도 다양한 주제의 특별기획전을 운영하고 있으며 상설전시관을 이용한 교육프로그램을 꾸준히 개발하고 있다.



상설전시 추천 관람 순서

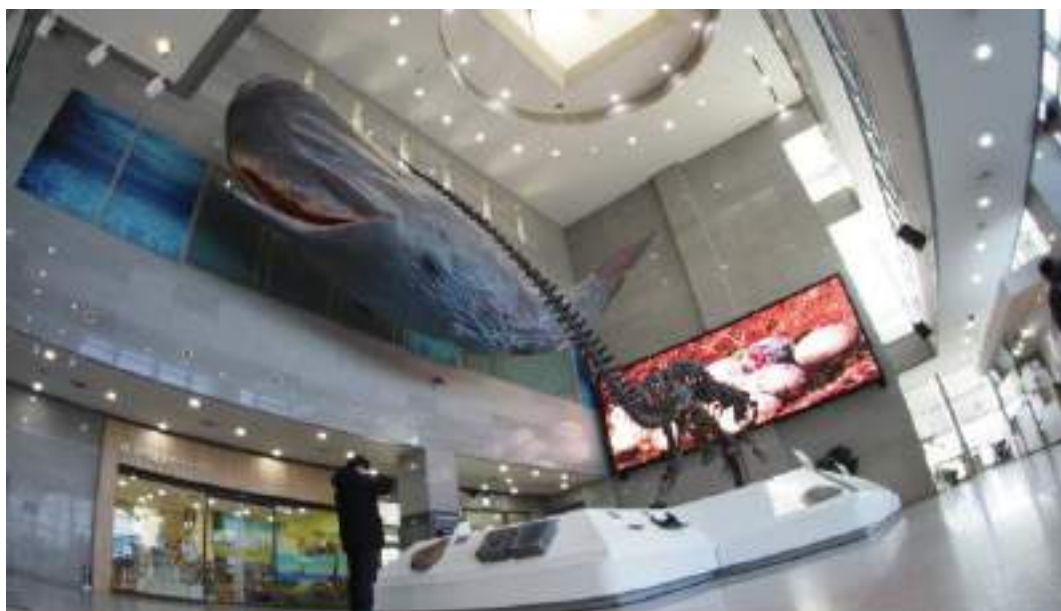


| 중앙홀 (1층)

백악기에 번성하였던 대표적인 공룡과 익룡 화석의 복제품(레플리카)을 전시함으로써 파충류 시대였던 세계를 연출하였다. 가장 큰 현생동물인 고래 중 향고래 모형이 전시되어 있다. 기존 자연사도서관 자리는 정리하여 소규모 특별전시를 개최할 수 있는 공간으로 구성하여 다양한 전시를 관람객들에게 제공할 수 있는 기회를 확대하였다.

○ 전시 내용

전시관	전시코너	형태	전시물 및 연출방법	수량
중앙홀 (1F)	중앙홀 공룡 전시대	표본	공룡골격(1), 익룡골격(2), 공룡알 화석(1)	4점
		모형	공룡전시대 바닥지형 연출 공룡발자국(2), 공룡발톱(8), 공룡이빨(8), 공룡피부(1), 공룡모형(1)	1조 20개
		패널	공룡 설명패널(6)	11개
	중앙홀 상부	영상	아크로칸토사우루스(1), 한반도의 공룡(1) 아크로칸토사우루스AR (1)	3개
		모형	향고래 어미(1) 및 패널(1)	1조
		영상	박물관 인트로 영상 (1)	1개



지구 환경관 (3층)

지구환경관은 우주의 탄생부터 우리가 살고 있는 지구의 형성과정을 비롯하여 지각의 구성 및 변화과정을 설명하고 있다. 한반도의 암석, 광물, 화석 등의 지질학적 자료를 표본, 사진, 영상, 모형 등으로 보여주고 한반도의 형성 역사를 알기 쉽게 설명한다.



○ 전시 내용 (3층)

전시관	전시코너	형태	전시물 및 연출방법	수량	
지구 환경 관 (3F)	우주의 시작	영상	우주의 탄생 다면영상물 및 시스템	1조	
	우주역사연대기	패널	우주탄생 역사 설명패널	1조	
	빅뱅이론과 우주배경복사	패널	빅뱅이론과 우주배경복사 설명패널	1조	
	우주의 역사	별에서 탄생한 원소	패널	몸의 구성성분 소개	1개
			체험 코너	주기율 모형, 터치 인 더 스타	2개
			패널	지구의 탄생과 나이, 운석 설명	1조
		지구의 탄생과 운석	표본	운석	4개
			체험 코너	운석 홀로그램	1조
		신비로운 우주의 비밀	체험 코너	우주관련 질문	1조
	태양계		패널	태양계 및 행성 설명패널	11개
			모형	태양, 행성 8종, 명왕성, 달	11점
	지구환경동영상시스템 (Earth-on system)		모형	입구 외벽에 대형 지구 반구 모형 연출	1개
			영상	대기, 해양 등 지구환경관련 영상물	1조

전시관	전시코너	형태	전시물 및 연출방법	수량	
지구 환경 관 (3F)	지질 현상	영상	센서감응형 화산분출 영상 및 역동하는 지구 영상물	1조	
		패널	화산의 종류 그래픽 패널	1개	
		표본	화산분출물 표본	2개	
		패널	지구의 화산대 분포 패널	1개	
	지질구	모형	습곡 및 단층 작동모형	2조	
		패널	습곡, 단층, 절리 및 부정합 설명패널	4개	
	동굴 속 탐험	한반도의 동굴	모형	한반도 기록지도 모형(동굴분포)	2조
			모형	석회암 동굴 옛보기	1조
		패널	동굴의 형성원리 설명패널	3개	
		패널	우리나라 동굴 아이드락라 패널	9개	
	광물과 암석	석회암 동굴	모형	석회암 동굴 단면모형	1조
		다양한 광물	표본	분류군별 광물 및 형광광물 표본	82점
			패널	광물의 정의 및 분류 설명패널	1개
		암석의 순환	표본	암석표본(퇴적암, 화성암, 변성암)	45점
			패널	암석 설명 및 그래픽패널	4개
			체험 코너	광물암석 박편 관찰코너	1조
			검색기	암석 및 광물 검색	1대
		한반도 30억년 이야기	한반도의 자연사 기행	모형	한반도 기록지질도 및 터치 스위치
	패널			한반도의 광물자원, 지질구조, 화석 등 설명패널	4개
	영상			한반도 자연사기행 영상물(10편) 및 시스템	1조
한반도의 형	패널		지질시대별 한반도의 모습	4개	
	영상		한반도의 형성과정 영상물 및 시스템	1조	
3층홀	양봉코너	표본	말벌집	20점	
	태양계탐사선	모형	태양계 탐사선 모형	8점	
	규화목	표본	규화목	1점	

생명 진화관 (2층)

생명진화관은 38억 년 전 태초의 생명으로부터 무척추동물과 어류를 거쳐 파충류 시대를 지나 중생대의 공룡, 신생대의 포유류와 인류에 이르기까지 지구상의 생명의 진화발달사를 소개하고, 현재 지구상에 살고 있는 다양한 생명체를 보여준다.

선캄브리아대, 고생대, 중생대, 신생대로 구분되는 각 지질시대에 번성했던 생물그룹의 화석을 분류하여 시간적 흐름에 따라 전시하고 있다. 약 7백만 년 전에 인류의 조상이 출현한 이후, 인류의 진화과정을 모형으로 전시하고 현재 지구상에 존재하고 있는 육상과 해양의 다양한 생명체들을 전시하여 생명의 소중함을 느끼게 한다.



○ 전시 내용 (2층)

전시관	전시코너	형태	전시물 및 연출방법	수량	
생명진화관 (2F)	도입부	표본	코끼리 박제표본(1), 코끼리 골격표본(1), 직각석(2)	4점	
		표본	스트로마틀라이트(1), 호상철광층(1), 화석비교(8)	10점	
		모형	티라노사우루스 두개골(1)	1점	
	생명의 기원과 탄생	생명의 역사	패널	생명의 역사 연표	1개
			표본	고, 중, 신생대 대표 화석	3점
		생명의 기원과 탄생	영상	생명의 역사 인터랙티브 영상	1개
			영상	생물의 6계 게임	1조
		생명의 탄생	표본	스트로마틀라이트 화석 및 염색 표본	10점
			영상	스트로마틀라이트 설명	1개
			생명진화의 출발	생명의 시작	모형
	패널	에디아카라/버세스세일 화석동물군 설명패널			2개
	고생대의 화석	표본		고생대 각 시대(기)별 화석표본	46점
		패널		고생대 각 시대(기)별 환경 그래픽 패널	6개

전시관	전시코너	형태	전시물 및 연출방법	수량
생명진화의 출발	식물의 진화	표본	식물 화석	7점
		패널	식물의 진화 패널	1개
	고생대의 바다	표본	고생대 수중생물 화석표본 및 삼엽충 화석	14점
		모형	고생대 수중 디오라마(고생물 모형)	1조
		패널	고생대 수중 환경 설명패널	1개
	어류의 진화	표본	분류군별 어류 화석표본	4점
		패널	어류의 계통 및 진화 설명패널	4개
	실러캔스	표본	실러캔스 화석표본	1점
		패널	실러캔스 화석, 모형, 영상 및 설명패널	1조
	생물의 육상진출	모형	어류-양서류 진화 디오라마	1조
		패널	진화과정 설명패널	1점
	생명진화관 (2F)	중생대 화석	표본	중생대 화석
패널			암모나이트의 화석과정 설명패널	1개
모형			공룡 계통도 및 공룡 축소모형(20)	1조
공룡의 진화계통도		패널	공룡의 계통, 용반목 및 조반목 설명패널	2개
		영상	용반목 및 조반목 설명 영상	1조
		표본	티라노사우루스, 트리케라톱스, 스테고사우루스, 수장룡 등 공룡 골격표본(6), 공룡 두개골(1), 시조새 골격(1), 익룡 화석(1), 중화용조(1), 기타 현생동물의 골격과 박제(4)	14점
중생대, 공룡의 세계		영상	티라노사우루스, 스테고사우루스, 공룡의 종류 비교 영상	5개
		영상	스테고사우루스(1), 트리케라톱스(1), 티라노사우루스(1), 엘라스모사우루스(1), 벨로키랍토르(1), 파키케팔로사우루스(1), 프테라노돈(1) AR	7개
		패널	공룡의 분류	1개
공룡의 세계		모형	파키케팔로사우루스 전시코너	1조
		모형	공룡의 알 부화 디오라마 연출 - 트로오돈 공룡모형(2), 공룡알 모형(1)	1조
		표본	공룡의 동지	2조
	패널	공룡의 멸종 패널	1개	
	표본	신생대의 화석표본	36점	
포유류의 전성기, 신생대	중생대를 지나 신생대로	표본	화석체형(규화목, 스테고돈)	2점
		표본	매머드 골격표본(1), 매머드 복원모형(1), 검치호랑이(1), 메소히푸스(1),	4점
	포유류의 출현과 번성	표본	매머드 골격표본(1), 매머드 복원모형(1), 검치호랑이(1), 메소히푸스(1),	4점
		패널	포유류의 계통도, 고래의 진화 등 패널	4개

전시관	전시코너	형태	전시물 및 연출방법	수량	
생 태 보 존 관 (2F)	해양포유류	표본	시노낙스(1), 고래화석 골격표본(2), 고래두개골 모형(2), 향고래 이빨모형(3), 고래수염(2), 상괘이골격(1), 참고래 척추뼈(1), 상괘이 모형(3), 듀공 모형(1), 매너티 모형(1), 기러기 모형(5), 웨델해표(2), 바이칼물범(1), 물개(1), 바다코끼리(1), 바다소류 모형(2), 이빨고래류 이빨(11), 일각돌고래 두개골 모형(1)	41점	
		패널	해양포유류 개괄	1개	
		영상	듀공(1), 매너티(1)	2개	
			암물로케투스(1), 도루돈(1) AR	2개	
	인류의 출현	인류의 기원을 찾아서	모형	두개골(11)	1조
			패널	인류의 진화 계통도	1개
	육상생명의 다양성	포유류의 다양성	표본	포유류 박제표본	44점
			모형	오리너구리 모형	1조
			패널	포유류 설명패널,	1개
		동물의 골격	표본	멧돼지 등 동물골격 표본	10점
			패널	골격설명 패널	1개
			영상	큰돌고래 AR	1개
		조류	표본	조류 박제표본	68점
			표본	겨울철새 박제표본	13점
			패널	조류 설명패널	1개
			모형	큰기러기 모형	5개
			곤충	표본	곤충 표본, 벌집 및 육상절지류 등
		패널		곤충의 계통도, 몸의 구조 등 설명패널	8개
		숨어있는 곤충	표본	주변 자연환경에 숨어있는 곤충표본	31점
		곤충의 비행	표본	비단벌레 표본, 금공땀이 표본	468점
	양서·파충류	표본	양서 파충류 표본	40점	
패널		양서 파충류 설명패널	2개		
수중생명의 다양성	한국의 상어	표본	한국의 상어 표본(23), 상어 턱뼈(3), 상어내부기관 모형(1), 만타가오리 모형(2), 빨판가오리 모형(5)	34점	
		패널	상어 설명패널	1개	
	한국의 어류	표본	어류 표본	104점	
		패널	어류의 진화	1개	
	수중생물 디오라마	표본	어류 표본	80점	
		모형	해저지형 및 수중환경 연출 디오라마	1조	
	연체, 극피, 갑각류	표본	연체, 극피, 갑각류, 해면, 자포, 척삭류 표본	400점	
패널		연체, 극피, 갑각류 설명패널	3개		

인간과 자연관 (1층)

인간과 자연관은 환경문제와 우리주변의 자연에 대해 설명하고 있다. 동물, 식물, 곤충 등 자연사와 관련된 표본들이 전시되어 있으며 관람객의 이해를 돕기 위한 다양한 영상물이 전시되어 있다. 생태계의 기본 개념을 전달하기 위한 코너를 시작으로 생산자, 소비자, 분해자를 대표하는 전시코너를 새롭게 구획하였으며, 기후변화가 진행되고 있는 현상을 전달하는 동시에 기후변화를 늦추기 위한 방법을 터치 영상으로 체험하게 하였고, 기후변화와 인간의 활동으로 사라져가는 생물들을 소개하고 대표적인 표본을 전시한다.



○ 전시 내용 (1층)

전시관	전시코너	형태	전시물 및 연출방법	수량	
인 간 과 자 연 관 (1F)	생태계	영상	생태계, 생물군계 MR영상	1개	
		패널	생태계, 생태 피라미드, 생물군계, 수생태계	4조	
		모형	생물군계 분류 모형	1조	
		모형	생태계 구성 모형	1조	
	생산자	광합성	패널	지구의 생산자, 식물	1개
			영상	광합성	1개
		식물은 어떻게 분류하나요?	패널	식물 분류계통도, 설명	1조
			영상	광합성	1개
		이끼식물	표본	붙이끼 등(3)	3점
			모형	우산이끼 모형(1)	1개
			패널	이끼식물 설명패널(1) 및 세밀화(4)	1조

전시관	전시코너	형태	전시물 및 연출방법	수량	
인 간 과 자 연 관 (1F)	양치식물	표본	다람쥐꼬리 등 건조표본(6), 아크릴표본(2)	8점	
		영상	포자가 산포되는 방법(싹뜨기)	1개	
		패널	양치식물 분류(1), 세밀화(4)	1조	
	종자식물	표본	연꽃씨앗 등 종자서랍 (2)	1조	
		영상	종자가 산포되는 방법(3)	3개	
		패널	종자식물 설명패널(1), 세밀화(6)	1조	
	겉씨식물	표본	은행나무 표본 등(8)	8점	
		영상	소나무 수분과정(1)	1개	
		패널	겉씨식물의 분류(1), 세밀화(5)	1조	
	속씨식물	표본	사위질빵 등 아크릴표본(16)	16점	
		영상	다양한 꽃, 수분방법, 광릉요강꽃 설명(3)	3개	
		패널	속씨식물의 분류(1), 세밀화(6), 속씨식물의 분류(1)	1조	
	생존방법	표본	바위손 표본 등(16)	16점	
		영상	다양한 생존방법(4)	4개	
		패널	생존방법(4), C4식물, CAM식물 설명	1조	
	유용식물	표본	산양삼 표본 등(7)	7점	
		패널	유용식물 설명	1조	
	아크릴식물액자	표본	범꼬리 등 아크릴 표본(15)	15점	
	한강 수조	표본	민물어류 박제 표본	54점	
		모형	수족관(3), 수로모형(1)	1조	
		패널	한강의 상중하류	1조	
	소비자	패널	소비자 설명(1), 생태 그물설명(1)	1조	
	살아있는 동물	생물	장수풍뎅이, 민물게, 개구리, 뱀 등	40마리	
		패널	동물 설명 패널	4조	
	동물 모형	모형	왕귀뚜라미, 맹꽁이, 매미	3개	
		음향	동물모형 터치반응 음향	3조	
	분해자	분해자	표본	버섯류 표본(46)	46점
			패널	분해자 설명, 세균, 균계(3)	3조

전시관	전시코너	형태	전시물 및 연출방법	수량	
인 간 과 자 연 관 (1F)	기후시스템	패널	기후시스템 설명	1조	
		패널	기후변화의 역사 설명(5)	1조	
	기후변화 그래프	패널	따뜻해지는 지구, 생물의 위기(1)	1조	
		영상 패널	지구 기온상승 변화 영상(1), 인간의 영향 사진영상(2)	3개	
	기후변화	모형	기후변화 모형(기증전시물)	1조	
	기후변화 거울	패널	기후변화 거울 설명 패널(2)	1조	
		영상	기후변화 거울 작품 설명 영상(1)	1조	
	기후변화와 생물	패널	우리나라 기후변화와 생물지표종 설명(2)	2조	
		표본	개비자나무 등(12), 박새 등(6), 남방노랑나비 등(11)	29점	
	멸종위기 생물	멸종위기 생물	표본	피라루크, 여우 등(22), 날개하늘나리 등(6)	28점
			모형	죽백란 모형 등(3)	3개
			패널	멸종위기 야생식물, 야생동물 설명 패널	1조
			영상	인간의 활동과 생물의 위기	1조

제21회 기획전 뼈, 우리는 너를 지지해



전시 포스터

지구상의 모든 생물은 환경에 적응하면서 ‘진화’라는 과정을 거친다. 그러나 현존하는 생물을 통해 진화의 사실을 실감하는 것은 쉬운 일이 아니다. 하지만 ‘뼈’를 통해서 이러한 과정의 시간을 살펴 볼 수 있다. 특히, 포유류는 공통된 조상의 변형을 통해 지금 우리의 모습까지 이어지는 발전 과정을 살펴 볼 수 있다. 이번 전시는 ‘뼈’를 주제로 동물과 사람에게 없어서는 안 될 기능과 역할 등 다양한 과학적 호기심을 발견할 수 있는 전시를 마련하였다.

- **전시기간** 2022. 11. 8.(화) ~ 2023. 5. 31.(수)
- **전시장소** 2층 기획전시실
- **전시구성** 뼈의 정의, 뼈의 진화(비교 생물학, 뼈의 개수, 가장 큰 뼈와 작은 뼈 등의 설명)의 내용으로 실제 뼈 표본을 기반으로 구성하고 체험할 수 있는 공감을 함께 마련하였다.
- **전시해설** 온라인으로 전시해설 제공

유튜브 서대문자연사박물관 채널



뼈, 우리는 너를 지지해
박물관 LIVE



기획전시실 입구



전시 인트로



전시 인트로



뼈 표본 만들기



뼈의 기능



동물 뼈 표본



뼈의 진화



전시장 전경



뼈의 활용



뼈와 유사한 부위들



뼈의 비교



체험 공간



포토존

03

특별전시

제42회 특별전시 나비 애벌레의 숨바꼭질



전시 포스터

• 전시개요

- 기간** 2022. 3. 15. (화) ~ 2022. 4. 24. (일)
- 장소** 1층 중앙홀 특별전시실
- 주관** 서대문자연사박물관
- 후원** 박종세, 오해용(네이버 카페 풍개나무 숲 회원)

• 전시내용

나비 애벌레들은 저마다 화려한 날갯짓을 꿈꾸지만 성장과정에서 천적에 의해 사라진다. 하지만 애벌레들도 나름의 생존을 위한 전략을 갖고 있다. 일부 호랑나비와 애벌레들은 새똥 모양을 하거나 가짜 눈알 무늬를 만들어 뱀을 의태하기도 한다. 그래도 제일 쉬운 방법은 자기가 먹이활동을 하며 생활하는 환경에 몸을 숨기는 것이다.

「나비 애벌레의 숨바꼭질」전시는 애벌레의 생존 현장을 엿 볼 수 있는 사진전으로 준비하여 작은 생명이 보여주는 변장술(의태)에 대해 발견할 수 있도록 기획된 전시이다.



전시 이미지

제43회 특별전시 자산어보 : 그림 없는 자연사 이소요 초대전



전시 포스터

• 전시개요

기간 2022. 5. 3. (화) ~ 2022. 6. 26. (일)

장소 1층 중앙홀 특별전시실

주관 서대문자연사박물관

• 전시내용

「자산어보」는 지금으로부터 약 200년 전 실학자 정약전과 그의 동료들이 흑산도 인근의 해양생물을 기록으로 남긴 책이다. 이 책은 어류, 연체류, 갑각류, 조류 등 다양한 생물의 모습과 생태를 묘사하고 있으며, 우리가 이들을 어떻게 이용할 수 있을지 알려주고 있다.

하지만 요즘 실용서와 다른 점으로 그림이나 사진 같은 시각자료 없이 문자로만 이루어져 있다는 것을 큰 차이점으로 볼 수 있다.

「자산어보」속의 생물들을 직접 보여주는 전시를 마련하여 우리 문화 유산의 의미와 가치를 되새겨 볼 수 있는 시간을 마련하고자 하였다.



전시 이미지

제44회 특별전시 난초살롱



전시 포스터

• 전시개요

기간 2022. 7. 5.(화) ~ 2022. 8. 28(일)

장소 1층 중앙홀 특별전시실

주관 서대문자연사박물관

협업 국립세종수목원

• 전시내용

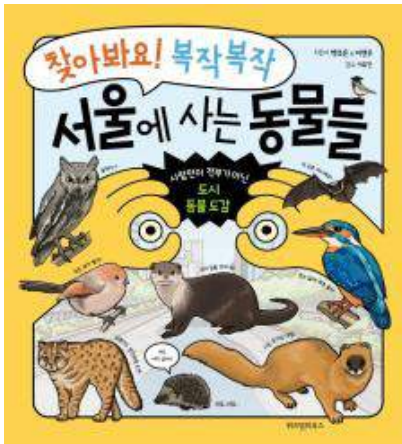
식물수집가의 비밀정원「난초살롱」_ 국립세종수목원 초대전

인류 문명의 역사에서 난초가 처음 모습을 드러낸 것은 약 3000년 전쯤이다. 선교사, 탐험가, 무역상들이 주축이 된 식물 사냥꾼들이 과테말라, 브라질, 마다가스카르 등 먼 나라로부터 수많은 식물을 들여왔다. 재미있는 사실은 유럽으로 운송되는 식물들을 포장하는 재료 브라질 난초류의 명이줄기가 이용되었는데, 나중에 꽃이 피고 나서야 사람들이 난꽃의 아름다움을 발견하게 되었다는 것이다. 국립세종수목원 초대전「식물수집가의 비밀정원」을 마련하여 난초의 아름다움과 다양성, 난초 가진 기능들을 소개하는 전시를 마련하였다.



전시 이미지

제45회 특별전시 복작복작, 서울에 사는 동물들



전시 포스터

• 전시개요

기간 2022. 9. 3.(토) ~ 2022. 10. 9.(일)

장소 1층 중앙홀 특별전시실

주관 서대문자연사박물관

• 전시내용

서울에 사는 동물들을 주제로 친근하고 귀여운 동물 그림과 생태적 설명을 담아 흥미를 유발할 수 있는 그림들을 함께 선보이는 전시를 마련하였다.

(그림 25점, 그림책, 소형 표본, 포토존)

- 그림책 작가 백조은, 이연우 참여



전시 이미지

제46회 특별전시 도시에서 만나는 새



전시 포스터

• 전시개요

기간 2022. 10. 15.(토) ~ 2022. 11. 30.(수)

장소 1층 중앙홀 특별전시실

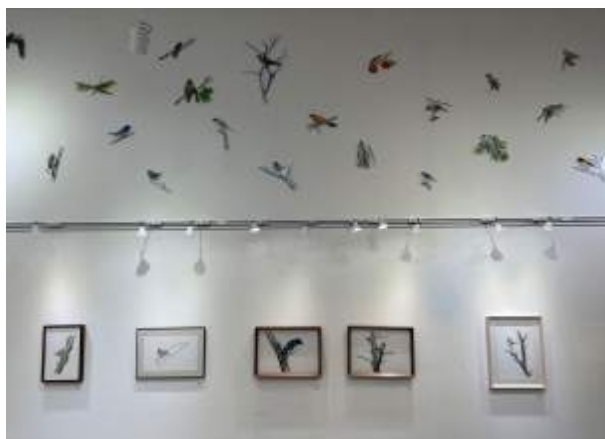
주관 서대문자연사박물관

• 전시내용

작가 이우만 초대전

우리나라에 기록된 570 여 종의 조류 중 세밀화로 그려진 도시의 새 그림과 관련 자료 전시

(그림 27점, 새 박제 및 자료 등)



전시 이미지

제47회 특별전시 세밀화교실 작품전



전시 포스터

• 전시개요

기간 2022. 12. 06.(화) ~ 2023. 1. 8.(일)

장소 1층 중앙홀 특별전시실

주관 서대문자연사박물관

• 전시내용

“과학의 눈으로 자연을 그리다”

서대문자연사박물관 세밀화교실 수강생들의 작품을 작품의 전시회

- 식물세밀화 지도 : 김현숙
- 조류 세밀화지도 : 이우만
- 참여수강생 : 김미정, 김수향, 박안숙, 성은현, 신나미, 윤정, 유성희, 이선영, 이수연, 이지숙, 이혜진, 전효진, 최지우, 홍영숙



전시 이미지

04

역대 전시회 목록

1) 역대 기획전 목록

회차	제목	기간	비고
제1회	참나무가 부르는 노래	2003.12.09. ~ 2004.02.29.	개관 기념
제2회	첫~ 종이가 살아있어요!	2004.07.10. ~ 2004.08.29.	개관 1주년 기념
제3회	새들의 집들이	2004.09.24. ~ 2005.02.27.	
제4회	땅 위의 별, 보석	2005.09.20. ~ 2005.11.13.	
제5회	나비보다 아름다운 나방	2005.12.16. ~ 2005.02.26.	
제6회	갑옷 입은 연체동물	2006.07.07. ~ 2007.01.28.	
제7회	눈나라, 얼음나라	2007.07.20. ~ 2008.02.29.	
제8회	「한국의 화석」 - 화석을 통해 보는 한반도 30억년 역사	2008.07.22. ~ 2009.02.28.	
제9회	「지구의 정복자 딱정벌레」 - 그 화려한 갑옷의 향연	2009.07.10. ~ 2010.02.28.	도록
제10회	상어의 신비	2010.07.09. ~ 2011.02.27.	도록
제11회	동물이야? 식물이야?	2011.07.08. ~ 2012.02.29.	도록
제12회	「한국의 광물자원」 - 보물찾아 떠나는 땅속 여행	2012.07.20. ~ 2013.03.28.	스마트폰 앱
제13회	「인간과 곤충」 - 곤충과 인간의 오래된 공존 이야기	2013.08.10. ~ 2014.03.02.	
제14회	바다로 돌아간 포유류	2014.07.18. ~ 2015.03.01.	
제15회	Are we alone? -외계생명체를 찾아서-	2015.07.31. ~ 2016.2.28.	
제16회	생물의 이동 - 생존을 위한 경이로운 이동	2016.07.29. ~ 2017.2.26.	
제17회	생물의 적응 - 지구에서 살아남기	2017.07.22. ~ 2017.03.04.	
제18회	우주에서 뛰어놀기	2018.07.28. ~ 2019.03.03.	
제19회	COLOR 세상의 모든	2019.08.15. ~ 2020.03.01.	
제20회	「슈퍼광물」	2021.08.24. ~ 2022.06.26.	
제21회	뱀, 우리는 너를 지지해!	2022. 11. 08 ~ 2023. 05. 31.	

2) 역대 특별전 목록

회 차	제 목	기 간	비 고
제1회	천연기념물 순회전시회	2003.03.30. ~ 2004.04.25.	
제2회	2004 기상 사진전	2004.04.28. ~ 2004.05.09.	
제3회	바늘과 실로 꾸미는 야생화 정원	2004.05.11. ~ 2004.06.06.	
제4회	자연이 살아 숨쉬는 신비의 섬 - 제주도	2004.06.15. ~ 2004.06.30.	
제5회	압화작품 전시회	2005.03.22. ~ 2005.04.10.	
제6회	한국 야생난 사진전	2005.04.26. ~ 2005.05.29.	
제7회	한국의 야생난 사진전시회	2006.03.01. ~ 2006.03.19.	
제8회	세밀화 책마을	2006.04.28. ~ 2006.05.28.	
제9회	한국의 나비	2006.06.03. ~ 2006.06.18.	
제10회	아름다운 우리 새 사진 전시회	2007.03.09. ~ 2007.03.25.	
제11회	한국의 자연생태 사진전	2007.04.03. ~ 2007.04.15.	
제12회	꽃누루미 작품전시회	2008.04.12. ~ 2008.04.20.	
제13회	신비한 바닷속	2008.04.24. ~ 2008.05.12.	
제14회	CITES전 (CITES : 멸종위기종 국제거래협약)	2008.05.17. ~ 2008.06.01.	
제15회	몽골공룡탐사 사진전	2009.03.17. ~ 2009.03.31.	
제16회	곤충생태 사진전	2009.04.04. ~ 2009.04.12.	
제17회	6번째 대멸종	2009.05.02. ~ 2009.05.17.	
제18회	맑고 고운 우리나라비	2010.04.24. ~ 2010.05.09.	
제19회	황해지역 생태보전 사진전	2010.05.15. ~ 2010.06.11.	
제20회	제2회 한국나비학회 사진 전시회	2011.04.30. ~ 2011.05.15.	
제21회	육식공룡 동지화석 발굴조사 특별전 - 누구의 알일까?	2011.05.21. ~ 2010.06.06.	
제22회	수장고 개방전 -곤충편-	2012.03.27. ~ 2012.04.22.	
제23회	세밀화전	2012.05.01. ~ 2012.05.28.	
제24회	제3회 한국나비학회 사진전 - 꽃과 곤충 이야기	2013.04.16. ~ 2013.04.28.	
제25회	안면도주라기박물관 MOU체결기념 특별전 - 헬로, 주라기박물관	2013.05.14. ~ 2013.06.30.	
제26회	빛으로 봄을 색칠하다	2014.03.18. ~ 2014.04.06.	
제27회	한반도 산들꽃 탐방	2014.04.13. ~ 2014.04.27.	

회 차	제 목	기 간	비 고
제28회	우주의 무한 속, 내 존재 티끌의 무대	2014.05.01. ~ 2014.05.18.	
제29회	故장희종 선생 기증 표본전	2015.03.28. ~ 2015.04.26.	
제30회	수장고 개방전 두 번째 이야기 - 새	2015.05.09. ~ 2015.05.31.	
제31회	환경의날 기념 일러스트 전시회	2015.06.05. ~ 2015.06.27.	
제32회	지지배배 - 새들이 들려주는 이야기	2016.03.26. ~ 2016.05.08.	
제33회	안산의 식물	2017.03.24. ~ 2017.04.23	
제34회	극지연구소 북극생태 사진전	2017.05.05. ~ 2017.06.04	
제35회	공룡의 재발견	2018.03.31. ~ 2018.05.07.	
제36회	한국의 상어	2018.05.29. ~ 2018.06.17.	
제37회	동화를 뚫고 나온 생물	2019.05.01. ~ 2019.06.14.	
제38회	백두산의 식물	2020.06.02. ~ 2021.03.31.	
제39회	공룡보다 오래 살아온 양치식물	2021.09.11. ~ 2021.10.11.	
제40회	백두산의 곤충	2021.10.16. ~ 2021.11.28.	
제41회	Mother Nature : 박물학자의 세밀화	2021.12.18. ~ 2022.02.27.	
제42회	나비 애벌레의 숨바꼭질	2022.03.15. ~ 2022.04.24.	
제43회	자산어보 : 그림 없는 자연사 - 이소요초대전	2022.05.03. ~ 2022.06.26.	
제44회	난초살롱	2022.07.05. ~ 2022.08.28.	
제45회	복작복작, 서울에 사는 동물들	2022.09.03. ~ 2022.10.09.	
제46회	도시에 만나는 새	2022.10.15. ~ 2022.11.30.	
제47회	세밀화교실 작품전	2022.12.06. ~ 2023.01.08.	

05

아트갤러리

박물관 1층에 박물관 관람객의 작품을 전시하는 아트갤러리를 운영한다.
아트갤러리에는 어린이날 그림그리기 대회 수상 작품을 전시한다.



(사진) 2022년 어린이날기념 상상더하기 그림그리기 대회 수상작 전시

06

전시물(표본) 외부지원

헤레나몰포나비 등
626점 대여



대여기관 | 아쿠아플라넷 63
대여목적 | 특별전 전시용
대여기간 | 2022. 4. 27.(수). ~ 2023. 2. 28.(화)
전시회명 | 특별전「컬러 특별전」
대여표본 | 몰포나비(Morpho helena) 등 총 627점

몰포나비 등
173점 대여



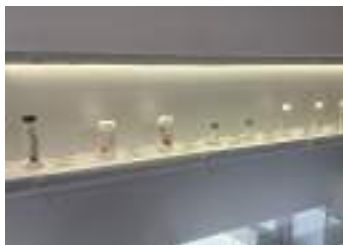
대여기관 | 아쿠아플라넷 일산
대여목적 | 특별전 전시용
대여기간 | 2022. 7. 12.(화). ~ 2023. 6. 30.(금)
전시회명 | 특별전「나비, 수족관에 날아오다」
대여표본 | 몰포나비(Morpho sulkowskii) 등 총 173점

말벌집
전시쇼케이스
대여



대여기관 | 국립수목원
대여목적 | 곤충 특별전시용
대여기간 | 2022. 9. 14.(토). ~ 2022. 9. 30.(토)
전시회명 | 「숲 속 곤충들의 보금자리」
대여표본 | 대형 바살리스 말벌집 1본

실뱀장어 등
염색표본 10점
연장대여



대여기관 | 아쿠아플라넷 여수
대여목적 | 특별전 전시용
대여기간 | 2022. 1. 1.(토). ~ 2022. 12. 31.(토)
전시회명 | 특별전「어, 이상해」
대여표본 | 실뱀장어, 까나리, 모노닥, 뱀가이, 카디날, 반지, 멸치, 날치, 돌고기, 잔가시고기, 매통이

황어 등 어류박제
19점 연장대여



대여기관 | 아쿠아플라넷 일산
대여목적 | 특별전 전시용
대여기간 | 2022. 1. 1.(토). ~ 2022. 12. 31.(토)
전시회명 | 민화 속 아쿠아 - 어락도展
대여표본 | 황어, 날매통이, 별복, 거북복, 돌돔, 성대, 쏜뱅이, 붉불락, 참돔 호박돔, 참게, 갑오징어(총 19점)

메타버스 서대문자연사박물관 구축

인공지능과 메타버스 기술을 융합한 신개념 박물관 구축을 통해서 전 세계 누구나 온라인으로 즐길 수 있는 ‘메타버스 서대문자연사박물관’을 구축하였다. 박물관 관람이 어려운 사람들에게 온라인으로 새롭고 신비한 체험을 제공하고자 한다.

○ 정보화심의

- **예산타당성 검토** 예산투입 타당성 검토(2021.10.19. 완료)
- **중복성 검토** 사업 중복성 검토(2021.3.14. 완료)
- **제안요청서 검토** 발주내용 및 적용 기술의 적정성 심사(2021.3.8. 완료)
- **정보통신 보안성 검토** 보안대책의 적정성 검토(2021. 5월 중)

○ 입찰공고

- **사업명** 서대문자연사박물관 메타버스 자연사박물관 구축
- **사업예산** 금 497,613,910원(금사역구천칠백육십일만삼천구백일십원)
- **공고기간** 2022. 3. 22.(화) ~ 4. 6.(수)
- **공고장소** 조달청 나라장터 및 서대문구청/서대문자연사박물관 홈페이지

○ 계약자 선정

- **계약일자** 2022. 4. 28.(목)
- **계약업체** 주식회사 메타랩
- **선정방법** 입찰참가 업체의 제안서 평가결과 후 협상

○ 메타버스 서대문자연사박물관 구축

- **구축기간** 2022. 4. 29.(금) ~ 10. 25.(화)
- **서비스 개시일** 2022. 12. 14.(수)
- **소요예산** 금497,130,000원(금사역구천칠백일십삼만원)
- **구축업체** 주식회사 메타랩

○ 메타버스 자연사박물관 컨퍼런스

- **행사일시** 2022. 11. 23.(수)
- **행사장소** 로얄호텔 2층 로얄볼룸(서울특별시 중구 명동길 61)
- **행사내용** 메타버스 박물관 구축현황 발표 및 전문가 소견 청취, 향후 서대문자연사박물관 메타버스 발전 방향 모색



<메타버스 홈페이지 모습>



<메타버스 로그인 모습>

○ 메타버스 자연사박물관 오픈 이벤트

- **사업기간** 2022. 12. 15.(수) ~ 2023. 1. 20.(금)
- **사업목적** 메타버스 구축에 따른 메타버스 홍보
- **사업내용** 총 3차로 진행하였으며, 회차별 질문에 응답한 사람에게 기프티콘 제공



<컨퍼런스 참석자 모습>



<박물관 메타버스 시현 모습>

○ 구축내역

구분	공간 명칭 및 구축내용	
상설전시공간	로비	- 박물관 전시 공간을 동일하게 가상공간의 구현
	3층	- 주요 전시물을 가상공간에 적합하게 3D 모델링으로 구현
	2층	- 인공지능이 포함된 AI 휴먼이 전시해설 진행
	1층	- 아바타 이동과 소통이 가능한 메타버스 공간 구현
이벤트 공간	공룡시대	- 박물관의 시공간 제약을 벗어나 관람이 가능한 가상공간의 구현
	백두산 생태	- 타임/스페이스 메타공간에 적합한 전시물 구현
	한라산 생태	- 타임/스페이스 메타공간에 적합한 전시물 구현
	태양계	- 타임/스페이스 메타공간에 적합한 전시물 구현
AI 휴먼구현	- AI 기술을 활용한 인공지능 생성 솔루션 및 영상 음성 합성 플랫폼 구축	

○ 관련사진



<중앙홀 모습>



<1층 전시장 모습>



<공룡시대 모습>



<AI 휴먼모습>



<백두산 모습>



<메타버스 홈페이지 모습>

08

실감콘텐츠 구축

실감미디어 기술을 활용하여 서대문자연사박물관 주요 전시물을 직접 체험할 수 있는 실감콘텐츠를 구축하여 박물관 관람객에게 색다른 문화체험 서비스를 제공하고자 한다.

○ <공립박물관·미술관 실감콘텐츠 제작 및 체험존 조성지원> 선정

- **사업계획서 신청기간** 2021. 1. 13.(수) ~ 1. 15.(금)
- **사업 선정 결과 발표** 2021. 2. 5.(금)
- **총사업비** 600백만원(국비 300백만원, 시비 200백만원, 구비 100백만원)
- **국비보조금 교부** 2021. 4. 27.(화)
- **추경을 통한 지방비 확보** 2021. 7. 23.(금)

○ 입찰공고

- **사업명** 서대문자연사박물관 실감콘텐츠 제작
- **사업예산** 금 545,000,000원(금오역사천오백만원)
- **공고기간** 2021. 10. 13.(수) ~ 11. 2.(화)
- **공고장소** 조달청 나라장터 및 서대문구청/서대문자연사박물관 홈페이지

○ 계약자 선정

- **계약일자** 2021. 12. 15.(수)
- **계약업체** (주)상화
- **선정방법** 입찰참가 업체의 제안서 평가결과 후 협상

○ 실감콘텐츠 제작

- **제작기간** 2021. 12. 15.(수) ~ 2022. 6. 12.(일)
- **소요예산** 금 515,100,000원(금오역일천오백일십만원)
- **구축업체** (주)상화

○ 예산이월

- **사고이월** 실감콘텐츠 제작 준공금(선금제외), 금206,040,000원
- **명시이월** 기념품 및 관련 행사 진행 비용, 금55,000,000원

○ 구축내역

구분	구축위치	구축내용
체험존 구축	1층<생태계> 코너	혼합기술(MR)을 활용하여 생물 도안을 채색한 후 대형 스크린에 투영하는 방식으로 구현
인터랙티브 미디어월 구축	2층 <생명과 역사> 코너	지질시대의 주요 생물상의 변화를 몰입감 있게 전달할 수 있도록 미디어 콘텐츠 제작
주요 전시물 실감콘텐츠 제작	전시물 전시 장소 (중앙홀 및 2층)	11종의 주요 전시물(아크로칸토사우루스, 트리케라톱스, 스테고사우루스, 티라노사우루스, 프테라노돈, 엘라스모사우루스, 파키케팔로사우루스, 벨로키랍토르, 남방돌고래, 암볼로케투스, 도루돈)을 스마트 기기로 비추면 전시물이 살아 움직이는 증강현실(AR) 콘텐츠 제작

○ 관련사진



<체험존 모습>



<체험존 체험 모습>



<미디어월 모습>



<미디어월 작동 모습>



<AR 체험모습>



<AR 체험모습>

09

디지털뮤지엄 구축

가상전시관(VR)과 사물인터넷(IoT) 기반 디지털뮤지엄 구축으로 시공간의 제약 없이 박물관을 관람할 수 있으며 인공지능(AI) 챗봇을 활용 관람객과 대화형 전시안내 제공

○ 사업추진

- **공 고 명** 문화체육관광부 스마트 공립박물관·미술관 구축 지원 사업 공모(2021. 2. 5. 선정)
- **총사업비** 200백만원(국비 100백만원, 시비 100백만원)
- **사업완료** 2022.6.30.
- **선정업체** (주)티피씨지(계약금액 : 185백만원)

○ 추진실적

- 박물관 35개 전시코너의 전시물과 전시설명문(150개) 디지털화
- 가상전시관(VR) 웹서비스 구축(PC, 스마트폰 등 다양한 기기 접속가능)
- 관람객 빅데이터 분석으로 전시물의 관심도 측정하여 전시 개선
- 사물인터넷 기술인 NFC 및 QR 기능으로 박물관 전시안내
- AI 챗봇 서비스 구축(인공지능 활용 관람객과 대화형 관람방식 제공)



<가상전시관 웹서비스 구축>



<관람객 빅데이터 분석>



<AI 챗봇 서비스 입장화면>



<AI 챗봇 서비스 제공 화면>

03

표본관리

01. 소장표본 현황

02. 기증품 목록

03. 채집활동

01

소장표본 현황

(단위 : 점)

구분	수 집 표 본					전시표본
	구 매	기 증	채 집	제작(박제)	계	
광물, 암석	303	129	169	0	601	131
화석	338	349	100	0	787	128
식물	230	714	5,898	91	6,933	116
곤충	12,335	1,266	13,869	0	27,470	1,712
해양생물	3,887	981	6,240	19	11,127	414
어류	172	150	1,968	404	2,694	178
양서류, 파충류	37	13	77	37	164	43
조류	19	375	14	396	804	92
포유류	36	80	1	106	223	80
총 계	17,357	4,057	28,336	1,053	50,803	2,894

2022년 수집표본 세부내역

(단위 : 점)

구분	구 입	기 증	채 집	제 작	소 계
광물, 암석	2	18			20
화석	7				7
식물	98	182	216		496
곤충		1,160			1,160
해양생물	1	542	76		619
어류	17	799	10		826
양서류-파충류	7				7
조류	14	6	9		29
포유류	5	4	6		15
총 계	0	151	2,711	317	3,179

※ 기증 : 화석 또는 박제와 같은 표본과 동물사체를 포함함
 기증 : 식물, 해양무척추동물은 자체 제작

서대문자연사박물관 표본관리시스템 개발

- 개발기간 2022. 5. 19. ~ 12. 15.
- 개발예산 7,000만원
- 개발목적 수기로 관리하던 표본 정보 (수치 및 이미지자료)의 전산화
- 사 용 자 표본과 관련된 학예사
 * 시스템 안정화를 진행한 후,
 2023년 하반기부터 직접 활용 예정



02

기증품 목록

2022년 기증품 목록(총151점)

연번	종 명	수 량	기증일	수 집 처	분 류	상 태
1	빙어리뼈꾸기 등	6	2022-01-06	김*원	조류	사체
2	멧도끼	1	2022-01-06	최*성	포유류	사체
3	물까치 등	4	2022-01-14	임*희	조류	사체
4	전기뱀장어	1	2022-01-26	아쿠아플라넷 63	어류	사체
5	자이언트모래이	1	2022-01-26	아쿠아플라넷 일산	어류	사체
6	노랑턱멧새	1	2022-04-01	정*운	조류	사체
7	공룡이빨 등	5	2022-04-05	조*기	화석	표본
8	마노석 등	2	2022-04-05	조*기	암석	표본
9	뼈꾸기	1	2022-04-16	이*우	조류	사체
10	암모나이트 화석	1	2022-04-18	이*우	화석	표본
11	남아메리카물개	1	2022-04-19	서울어린이대공원	포유류	사체
12	위리어 캣피쉬 등	2	2022-05-20	김*영	어류	사체
13	식물건조표본 16종	37	2022-05-24	한택식물원	식물	사체
14	신펙이류 어류 등	7	2022-06-14	박*민	어류	사체
15	빙골호랑이	1	2022-06-26	서울어린이대공원	포유류	사체
16	꽃게(대형)	1	2022-07-14	서해수산연구소	갑각류	사체
17	얼룩매가오리 등	3	2022-07-15	아쿠아플라넷 일산	어류	사체
18	전기뱀장어	1	2022-08-12	아쿠아플라넷 일산	어류	사체
19	식물아크릴표본	61	2022-09-07	국립생물자원관	식물	표본
20	도마뱀부치	6	2022-10-07	이*철	파충류	사체
21	쇠솔새	1	2022-10-17	김*희	조류	사체
22	고사리화석	1	2022-10-07	이*화	화석	표본
23	누룩뱀	1	2022-11-05	이*철	파충류	사체
24	족제비	1	2022-11-23	나*미	포유류	사체
25	제브라사크	1	2022-11-24	아쿠아플라넷 여수	어류	사체
26	블랙팁사크	1	2022-11-24	아쿠아플라넷 여수	조류	사체
27	청서	1	2022-11-25	김*규	포유류	표본
28	물까치	1	2022-11-30	이*남	조류	표본
합 계		151				

03

채집활동

2022년 채집 활동현황 (총2,711점)

채집물	채집일	수량	채집지역	채집자	비고
빛조개 등 연체류	03. 08.	96	전라남도 신안군 임자면 대광해변	황학빈	
닭새우 등	03. 10.	28	전라남도 신안군 전장포항 근해	황학빈	
논우렁이	03. 21.	14	대전시 서구 만년동 한밭수목원	황학빈	
각시붕어 등	04. 06.	310	인천시 강화군 양도면	황학빈 정종철	
멧팔랑나비 등	04. 22.	232	강원도 평창군, 영월군	정종철	
연가시	04. 30.	2	강원도 평창군 봉평면	김진옥	
큰살파 등	05. 24.	166	경상북도 울릉군 독도	황학빈 정종철	국가생물 다양성 기관연합 공동조사
괭이갈매기	05. 24.	3	경상북도 독도, 울릉읍 저동리	정종철 황학빈	국가생물 다양성 기관연합 공동조사
동굴산호 등	05. 25.	227	경상북도 울릉군 일대	황학빈 정종철	국가생물 다양성 기관연합 공동조사
섬남성 등	05. 26.	3	경상북도 울릉군 내수전전망대	황학빈	국가생물 다양성 기관연합 공동조사
수염하늘소 등	07. 02.	110	강원도 평창, 오대산	정종철	
산꼬마부전나비 등	07. 26.	340	제주특별자치도 한라산 일대	정종철	
팔꽃나무 등	4~7월	51	전국	이남숙	
거제말기 등	4~7월	127	전국	김진옥	
솔배감펍 등	08. 06.	48	제주특별자치도 서귀포시 화순	황학빈	
작은멋쟁이나비 등	08. 26.	48	오대산 상양봉	정종철 황학빈	
나방류 등	08. 26.	172	월정사 주차장(야간)	정종철 황학빈	
잘피 등	08. 28.	14	강원도 강릉시 주문진	황학빈	
망상어 등	08. 29.	217	경상북도 울릉군 일대	황학빈 정종철	국가생물 다양성 기관연합 공동조사
남방부전나비 등	08. 30.	19	경상북도 울릉군 일대	황학빈 정종철	국가생물 다양성 기관연합 공동조사
두줄베도라치 등	08. 31.	95	경상북도 울릉군 일대	황학빈 정종철	국가생물 다양성 기관연합 공동조사

돌돔 등	09. 01	40	경상북도 울릉군 일대	황학빈 정종철	국가생물 다양성 기관연합 공동조사
줄베짱이 등	09. 02.	60	경상북도 울릉군 일대	황학빈 정종철	국가생물 다양성 기관연합 공동조사
쇠솔딱새	09. 07.	1	서울시 서대문구 홍은동	황학빈	
말벌집 외 벌류	09. 09.	10	강원도 봉평군 봉평읍	김진옥	
두줄망둑 등	10. 13.	156	인천광역시 강화군 화도면	황학빈 김정권	
날매통이 등	10. 17.	121	경상남도 통영시 산양읍 저도	황학빈	
연가시	10. 29.	1	강원도 봉평면 봉평읍	김진옥	
합 계		2,711			

04

박물관 교육

- 01. 2022년 박물관 교육
 - 02. 자연사배움교
 - 03. 박물관 탐구여행
 - 04. 자연사체험
 - 05. 분류학교실
 - 06. 세밀화교실
- 07. 과학도구 빌려주는 자연사박물관
- 08. 가족과 함께하는 달보기
- 09. 세상과 통하는 과학이야기
 - 10. 진로특강
 - 11. 학부모특강
 - 12. 자연사탐방
 - 13. 학급투어
- 14. 나도큐레이터
- 15. 단체교실

01

2022년 박물관 교육

- 운영방법 : 박물관 도슨트 및 전문 강사 활용, 학계 및 현장전문 과학자 등을 초청하여 강연 진행
- 운영실적

대상	교육 프로그램	강좌수	교육인원	수강료 수입
어린이	자연사 배움교실	143	1,941	28,065,000
	박물관 탐구여행	190	1,793	25,750,000
	자연사 체험	3	40	600,000
성인	분류학교실	10	11	1,100,000
	세밀학교실	21	59	4,600,000
	학부모특강	13	396	1,800,000
가족	아빠와 함께 달보기	3	151	2,265,000
	과학도구 빌려주는 자연사박물관	15	209	1,660,000
단체	자연사탐방	50	1,114	-
	학급투어	46	1,119	10,867,000
	나도 큐레이터(자유학기제)	17	349	5,205,000
	단체교실	6	135	2,025,000
일반	진로특강	6	61	490,000
	세상과 통하는 과학이야기	5	214	2,355,000
	자연사 만들기(유튜브 강좌)	3	-	-
합 계		531	7,592	86,782,000

02

자연사 배움교실

어린이들에게 박물관 전시물을 이용한 다양한 교육기회 및 학교 교육에서 쉽게 접할 수 없는 직·간접적 자연 체험 기회를 제공한다.

- **교육일정** 겨울 학기(1~2월), 봄 학기(4~5월), 여름 학기(7~8월), 가을 학기(10~11월)
- **교육시간** 90분
- **교육장소** 박물관 제 1, 2, 3교육실, 박물관 전시실 등
- **교육대상** 유치원생(7세) 및 초등학생
- **강사** 각 분야별 전공자
- **수강료** 28,065,000원[강좌 당 15,000원/명(연간회원 12,000원)]
- **2022년 운영현황** 1,941명(49과목, 143강좌)

1) 연도별 운영현황

(단위 : 과목, 강좌, 명, 원)

연도	과목수	강좌수	교육인원	수강료수입
2019년	60	292	5,036	70,425,000
2020년	60	195	2,502	34,818,000
2021년	6	17	133	1,196,000
2022년	49	143	1,941	28,065,000
합계	175	647	9,612	134,504,000

2) 교육프로그램 내용

(1) 겨울 학기 박물관 교실(온라인)

- **교육일정** 2022. 01. 14 ~ 01. 23
- **교육내용** '식물은 어떻게 생겼나요?' 등 3과목
- **운영방법** 실시간 온라인(ZOOM)강의 + 사전 실험영상 제작(동영상) + 1인 개별 과학키트 배송
- **수강인원** 3과목, 12강좌, 135명
- **수강료** 2,469,000원

교육대상	교육제목	강사
초등 3학년	현미경 속 곤충세상	김현정(서울여대 곤충학 박사)
초등 4학년	식물은 어떻게 생겼나요?	김대홍(이화여대 식물학 석사)
초등 5-6학년	별뿔별과 꼬리별	신나은(서울대 물리 천문학 박사과정)

(2) 봄 학기 박물관 교실(오프라인)

- **교육일정** 2022. 05. 14 ~ 06. 18.
- **교육내용** '우리나라에도 화석이 있나요?' 등 9과목
- **운영방법** 교육실, 전시장 및 실습 또는 체험교육
- **수강인원** 9과목, 36강좌, 504명
- **수 강 료** 7,359,0000원

교육대상	교육제목	강사
초등 1학년	우리 동네 꽃나무	김대홍(이화여대 에코과학부 석사)
초등 2학년	버섯 친구들	정이은(산림버섯연구소 연구원)
	새들이 사는 세상	유소현(경희대 조류학 석사)
초등 3학년	달 탐사하기	신나은(서울대 천문물리학 박사과정)
	우리나라에도 화석이 있나요	김지훈(극지연구소 지권연구본부 박사후 연구원)
초등 4학년	미생물(박테리아 vs. 바이러스)	이보영(고려대 생물학박사)
	산성비는 나쁜 비	이경아(이화여대 화학과 석사)
초등 5-6학년	우주탐사	신나은(서울대 천문물리학 박사과정)
	나도 과학수사대	신지현(동국대 생물교육학 석사)



산성비는 나쁜 비



우리 동네 꽃나무



버섯 친구들



새들이 사는 세상

(3) 여름 학기 박물관 교실(온·오프라인)

- **교육일정** 2022. 08. 02. ~ 08. 28.
- **교육내용** - 오프라인 : '배고픈 식물들' 등 16과목
- 온 라 인 : '별뿔별이 내는 소리' 등 8과목
- **운영방법** 교육실, 전시장 및 실습 또는 체험교육
- **수강인원** 24과목, 52강좌, 728명
- **수 강 료** 10,212,000원

○ 오프라인 교실

교육대상	교육제목	강사
유치부	공룡과 놀아보아요	정직한(극지연구소 진화고생물학연구실박사과정)
초등 1학년	동물 올림픽	전승희(이대 Eco-creative 협동과정 생태교육 전공 석사과정)
	나만의 날개를 만들어 보아요	유소현(경희대 조류학 석사)
초등 2학년	피는 모두 빨간색일까?	전승희(이대 Eco-creative 협동과정 생태교육 전공 석사과정)
	모기를 잡아라	김현정,나수미 (서울여대 곤충학 박사)
초등 3학년	매미가 벗고 간 옷, 허물	전승희(이대 Eco-creative 협동과정 생태교육 전공 석사과정)
	모래야 년 어디서 왔니	정직한(극지연구소 진화고생물학연구실박사과정)
초등 4학년	내가 만든 정수기	이경아(이화여대 화학과 석사)
	갑옷 입은 연체동물	최은지(이화여대 에코과학부 석사)
초등 5~6학년	화산폭발	오영주(극지연구소 진화고생물학연구실박사과정)
	나의 별자리 찾기	신나은(서울대 천문물리학 박사과정)
	자원식물을 찾아서	김대홍(이화여대 식물학 석사)
	광물과 암석	오영주(극지연구소 지권연구본부 박사후 연구원)
	태양표면 검은 점들의 정체	신나은(서울대 천문물리학 박사과정)
	배고픈 식물들	김대홍(이화여대 식물학 석사)
	나도 조류학자	유소현(경희대 생물학석사)



나만의 날개를 만들어 보아요



화산폭발



매미가 벗고 간 옷, 허물



자원식물을 찾아서



태양표면 검은 점들의 정체

○ 온라인 교실

- 주 제 <메타버스 속 자연의 신비>
- 대 상 초등 3~6학년
- 운영방법 계더타운으로 진행, 실험재료 사전 우편발송

소주제	교육제목	강사
신비한 냄새의 세계	냄새를 구별하는 방법	이경아(이화여대 화학과 석사)
	식물이 만드는 냄새	김대홍(이화여대 식물학 석사)
	동물과 사람들의 독특한 냄새	김은주(연세대 의과대학 박사)
	냄새나는 박테리아의 생존전략	이경아(이화여대 화학과 석사)
신비한 소리의 세계	바람이 내는 소리	이경아(이화여대 화학과 석사)
	벌뚝벌이 내는 소리	김은주(연세대 의과대학 박사)
	식물이 내는 소리	김은주(연세대 의과대학 박사)
	물고기가 내는 소리	김은주(연세대 의과대학 박사)



신비한 냄새의 세계 map



신비한 소리의 세계 map

(4) 가을 학기 박물관 교실 (오프라인)

- **교육일정** 2022. 10. 22. ~ 11. 27.
- **교육내용** '+탄소-탄소=0' 등 13과목
- **운영방법** 교육실, 전시장 및 실습 또는 체험교육
- **수강인원** 13과목, 43강좌, 574명
- **수강료** 8,025,000원

교육대상	교육제목	강사
유치반 (7세)	알록달록 가을열매	김대홍(이화여대 식물학 석사)
	은방울 소리, 귀뚜라미 소리	전승희(이대 Eco-creative 협동과정 생태교육 전공 석사과정)
초등 1학년	나뭇잎 색이 변했어요!	송선화(고려대 환경생태학 박사)
	식물이 쿵쿵	김대홍(이화여대 식물학 석사)
초등 2학년	가을 들판의 메뚜기	나수미(서울여대 곤충학 박사)
초등 3학년	지구탐험대	오영주(극지연구소 진화고생물학연구실박사과정)
	동굴 속 세상	정직한(극지연구소 진화고생물학연구실박사과정)
	물속의 작은 생물	김성아(카톨릭대 생물학 석사)
초등 4학년	앗, 뜨거워! 온천	윤혜련((한국교원대 지구과학교육 석사)
	고기 없는 월요일	이경아(이화여대 화학과 석사)
	무서운 지진, 고마운 지진	정직한(극지연구소 진화고생물학연구실박사과정)
초등 5-6학년	태양도 에너지예요	신나은(서울대 천문물리학 박사과정)
	+탄소-탄소=0	이경아(이화여대 화학과 석사)



은방울 소리, 귀뚜라미 소리(유치부)



태양도 에너지예요(초등5-6학년)



나뭇잎 색이 변했어요(1학년)



무서운 지진, 고마운 지진(4학년)

03

박물관 탐구여행

박물관 관람 교육프로그램인 박물관 탐구여행은 자세한 전시설명을 관람객의 수준과 시간에 맞춰 제공할 뿐만 아니라 관람학습지를 이용함으로써 높은 만족도를 제공한다.

- **교육기간** - 방학 (1월, 8월) : 주중 및 주말
 - 학기 중 (2월~7월, 9월~1월) : 주말 및 공휴일
- **교육장소** 박물관 전시실 및 교육실
- **교육대상** 유치부 및 초등학생
- **교육방법** 전시장 수업 및 학습지 풀이 강의수업
- **수 강 료** 1인당 15,000원(입장료 및 교재포함, 연간회원 10,000원)
- **2022년 운영현황** 1,793명(190강좌)

1. 연도별 운영현황

연도	강좌수	교육인원(명)	수강료수입(원)
2013년	240	2,292	32,560,000
2014년	240	2,222	31,220,000
2015년	209	1,863	26,180,000
2016년	222	2,077	29,385,000
2017년	233	2,084	29,085,000
2018년	245	2,239	31,905,000
2019년	255	2,271	31,940,000
2020년	110	996	10,605,000
2021년	141	1,553	16,166,000
2022년	190	1,793	25,750,000
합 계	2,085	19,390	264,796,000

* 2020년 : 코로나19로 인한 박물관 폐관조치에 따라 교육실적 감소

* 2021년 : 코로나19 및 시설공사로 인한 휴관에 따라 교육실적 부진

2. 2022년 세부운영현황

(단위 : 강좌, 명, 원)

2021	강좌수	인원수	수강료수입	비고
1월	31	338	4,930,000	게더타운(온라인)을 활용한 방학특강 및 메타버스 투어 프로그램 운영 (수강료: 15,000원(연간회원 10,000원))
2월	24	254	3,755,000	게더타운(온라인)을 활용한 방학특강 및 메타버스 투어 프로그램 운영 (수강료: 15,000원(연간회원 10,000원))
3월	8	84	1,215,000	게더타운(온라인)을 활용한 메타버스 투어 프로그램 운영 (수강료: 15,000원(연간회원 10,000원))
4월	13	117	1,715,000	대면수업 : 6강좌, 53명, 765,000원 게더타운(온라인) : 7강좌, 64명, 950,000원 (수강료: 15,000원(연간회원 10,000원))
5월	11	102	1,455,000	대면수업 : 9강좌, 80명, 1,125,000원 게더타운(온라인) : 2강좌, 22명, 330,000원 (수강료: 15,000원(연간회원 10,000원))
6월	10	88	1,255,000	대면수업 : 8강좌, 72명, 1,015,000원 게더타운(온라인) : 2강좌, 16명, 240,000원 (수강료: 15,000원(연간회원 10,000원))
7월	12	108	1,585,000	대면수업 : 10강좌, 89명, 1,300,000원 게더타운(온라인) : 2강좌, 19명, 285,000원 (수강료: 15,000원(연간회원 10,000원))
8월	28	230	3,240,000	대면수업 : 24강좌, 188명, 2,625,000원 게더타운(온라인) : 4강좌, 42명, 615,000원 (수강료: 15,000원(연간회원 10,000원))
9월	12	100	1,390,000	대면수업 : 10강좌, 83명, 1,140,000원 게더타운(온라인) : 2강좌, 17명, 250,000원 (수강료: 15,000원(연간회원 10,000원))
10월	13	118	1,675,000	대면수업 : 11강좌, 99명, 1,425,000원 게더타운(온라인) : 2강좌, 19명, 250,000원 (수강료: 15,000원(연간회원 10,000원))
11월	15	135	1,920,000	대면수업 : 13강좌, 117명, 1,670,000원 게더타운(온라인) : 2강좌, 18명, 250,000원 (수강료: 15,000원(연간회원 10,000원))
12월	13	119	1,615,000	대면수업 : 11강좌, 100명, 1360,000원 게더타운(온라인) : 2강좌, 19명, 255,000원 (수강료: 15,000원(연간회원 10,000원))
총 계	190	1,793	25,750,000	

3. 교육프로그램 내용

1) 대면수업 프로그램

프로그램 종류	대상	과목명	프로그램 종류	대상	과목명
일반 투어 (교재배부)	유치부 7세	지구반(3층)	방학프로그램 이벤트 투어 (교재 및 재료 배부)	초등(저)	신문 만들기
		생명반(2층)			
	자연반(1층)				
	(저)투어				
초등 저학년 (1-3학년)	(고)투어				
초등 고학년 (4-6학년)					
탐구투어 (교재배부) ※1학년 불가	초등 저학년 (2-3학년)	지구탐구(3층)	심화투어 (교재배부) ※2016년 교재개정	초등 고학년 (4-6학년)	빅뱅이후(3층) 신기한 화석이야기 (중앙홀 + 2층(~신생대)) 다양한 생물왕국 (2층 포유류~ + 1층)
		화석탐구 (중앙홀 + 2층(~신생대))			
		생물탐구 (2층 포유류~ + 1층)			





2) 온라인(메타버스 투어)수업 프로그램

- **수업방법** 비대면 교육의 한계를 넘어, 참여도 및 재미와 효과성을 동시에 충족시키기 위해 메타버스 기반 플랫폼 중 게더타운(Gather Town)에서교육 진행
- **교육시간** 120분
- **교육대상** 초등 3-4 / 초등 4~6 / 초등 5-6
- **수 강 료** 15,000원 (연간회원 10,000원)

○ 프로그램 종류

▶ 방학특강

제목	내용
자연속에 들어있는 색의 비밀	 <p>아름다운 자연을 보려면 빛과 색이 필요합니다. 우리는 수많은 색깔과 마주하고 자신도 모르게 색의 영향을 받으며 살아갑니다. 게더타운에서 모여 우리 주변의 아름다운 색깔을 찾아보고 사람들뿐만 아니라 많은 동식물들이 저마다의 방식으로 아름다운 색깔과 어우러져 살아가는 모습을 살펴봅니다.</p> <ul style="list-style-type: none"> - 색으로 약속해요. 색으로 구분해요. - 색으로 위장해요. 색으로 표현해요.
나는 어디에 속할까요?	 <p>박물관에 전시되어 있는 동·식물들의 표본을 바탕으로 생물들을 분류함으로써 종간의 관계가 어느 정도가 가까운가를 나타내는 유연관계를 알아보는 수업입니다. 이 수업을 통해 아이들은 생물계통에 대한 개념을 배우고 생물 전반에 대한 이해를 높이는 시간을 가져 보게 됩니다.</p>

▶ 메타버스 투어

제목	내용
타임머신 타고 화석 여행	 <p>사람이 지구에 살기 시작한 것은 불과 200만년 전입니다. 사람이 살기 전 40억년 동안 지구에는 어떤 생물들이 살고 있었을까요? 타임머신을 타고 과거 지질시대로 돌아가서 삼엽충, 공룡 등 과거 지구를 지배했던 생물들을 만나봅시다!</p>
우주선 타고 우주여행	 <p>상상도 할 수 없는 크기의 우주에서 지구는 매우 작은 행성입니다. 우주의 생성, 우리 태양계 이야기, 우주에 대한 호기심을 풀기 위한 인류의 노력, 다양한 우주 탐사선들의 이야기 등 우주에 대해 알아보기 위해 우주선을 타고 우주여행을 떠나봅시다!</p>
생물들의 지구 적응기	 <p>적당한 빛, 물, 온도와 같은 환경조건은 모든 생물이 살아가는데 필요한 요소입니다. 하지만 도저히 생물이 살 수 없을 것 같은 환경에서 살아가는 생물들도 있습니다. 고온 건조한 사막, 극도로 추운 극지, 심지어 아무것도 살지 않을 것 같은 고온 고압의 심해에도 다양한 생물들이 살고 있습니다. 지구의 생물들은 저마다의 적응전략을 오랜 시간에 걸쳐 터득하며 지구의 다양한 서식지에서 살아가고 있습니다. 물, 하늘, 육상 등 지구의 다양한 극한 환경에서 살아남기 위해 생물들이 어떻게 적응하는지 알아봅시다.</p>
디지털 박물관신문 만들기Ver.2	 <ul style="list-style-type: none"> • 박물관의 전시요소들을 활용하여 박물관신문을 만드는 프로그램으로서 신문 형식으로 46억년 지구와 생명의 역사를 정리합니다. • 패들렛(padlet)을 이용하여 공동작업으로 디지털 신문을 만듭니다.
멸종위기 야생생물	 <p>지질시대에 자연스럽게 발생했던 5번의 대멸종 과 달리 인류의 개입으로 급속도로 진행되는 멸종위기의 생물들을 알아보고, 더불어 과거에 인간에 의해 멸종의 길을 걸었던 생물들도 알아봅니다. 그리고 왜 이러한 일이 이렇게 빠른 속도로 진행되는지 그 원인에 대해 알아보고, 생물다양성의 중요성을 이해하고 멸종원인과 우리가 할 수 있는 노력을 생각해 봅니다.</p>

○ 수업사진



04

자연사체험

현장 체험을 통하여 어린이들이 과학을 직접 체험하고 학습할 기회를 제공하며, 특히 코로나19로 인한 온라인 강좌 운영을 통한 비대면 교육프로그램으로 확대 운영한다.

- **교육대상** 초등 고학년~중학생
- **접수방법** 인터넷 선착순 접수
- **수업방법** 코로나19로 인해 온라인 강좌로 진행
- **2022년 운영현황** 40명(3강좌)

1. 연도별 운영현황

연도	강좌수	교육인원	수강료수입
2020년	5	104	2,479,000
2021년	8	117	1,442,000
2022년	3	40	600,000
합계	16	261	4,521,000

* 온라인 무료강좌 경우 교육인원에서 제외

2. 교육 프로그램 내용

1) 온라인 자연사체험 <천문학자가 들려주는 천문이야기>

- **강좌명** 천문학자가 들려주는 천문이야기
- **교육내용** 밤하늘을 관측할 수 있는 무료 천문 시뮬레이션 프로그램 사용법을 소개하는 공개 영상제작과 천문학자가 진행하는 온라인 강좌 운영
- **교육일시** 2022. 4. 17.(일) 10:00~
- **장 소** 온라인(ZOOM)
- **수강료** 15,000원/명
- **수강인원** 23명



<온라인 공개강좌 촬영 모습>



<온라인 수업 모습>

2) 온라인 자연사체험 <과학탐험가 들려주는 제주도 지질탐사이야기>

- **강좌명** 과학탐험가가 들려주는 제주도 지질탐사이야기
- **교육내용** 과학탐험가이자 '문경수의 제주 과학탐험'의 저자가 진행하는 온라인 강좌 운영
- **교육일시** 2022. 11. 06.(일) 14:00~
- **장 소** 온라인(ZOOM)
- **수강료** 15,000원/명
- **수강인원** 17명



<온라인 수업 모습>



<온라인 수업 모습>

05

분류학교실

성인을 대상으로 생물의 종류를 이해하고 분류학의 개념과 분류 방법에 대해 알아봄으로써 자연사의 이해와 탐구력을 증진한다.

- **교육일정** 1~12월
- **교육시간** 15:00~17:00
- **교육장소** 박물관 제3교육실
- **교육대상** 성인
- **강사** 각 분야별 전공자
- **수강료** 100,000원/10강/연속 수강
- **2022년 운영현황** 11명(1과목, 10강좌)

1. 연도별 운영현황

연도	과목수	강좌수	교육인원	수강료수입
2022년	1	10	11	1,100,000
합계	1	10	11	1,100,000

2. 교육프로그램 내용

1) 동물분류학 교실

- **교육일정** 2022. 7. 30.(토) ~ 12. 3.(토)
- **교육내용** 분류학의 개념과 다양한 동물을 분류하는 방법을 배우는 과정
- **수강인원** 1과목, 10강좌, 11명
- **수강료** 100,000원/10강좌

○ 차시 구성 총괄표

차시	일 자	강좌명	교육인원	수강료수입
1강	7월 30일	무척추동물 I : 해면동물과 근연분류군	11	1,100,000
2강	8월 13일	무척추동물 II : 자포동물과 근연분류군		
3강	8월 27일	무척추동물 III : 연체동물과 근연분류군		
4강	9월 17일	무척추동물 IV : 환형동물과 근연분류군		
5강	9월 24일	무척추동물 V : 절지동물과 근연분류군		
6강	10월 15일	무척추동물 VI : 극피동물과 근연분류군		
7강	10월 22일	척추동물 I : 어류	11	1,100,000
8강	11월 5일	척추동물 II : 양서류충류		
9강	11월 19일	척추동물 III : 조류		
10강	12월 3일	척추동물 IV : 포유류		
총 계			11	1,100,000



06

세밀화교실

성인을 대상으로 과학적 시각으로 접근하여 자연을 관찰하고 이를 그림으로 그려봄으로써 자연사의 이해와 탐구력을 증진한다.

- **교육일정** 1~12월
- **교육시간** 15:00~17:00
- **교육장소** 박물관 제3교육실
- **교육대상** 성인
- **강사** 각 분야별 전공자
- **수강료** 200,000원/10강/연속 수강
- **2022년 운영현황** 59명(3과목, 21강좌)

1. 연도별 운영현황

연도	과목수	강좌수	교육인원	수강료수입
2022년	3	21	59	4,600,000
합계	3	21	59	4,600,000

2. 교육프로그램 내용

1) 특별강연 '자연을 그리는 법'

- **교육일정** 2022. 6. 22.(수) 15:00~17:00
- **교육내용** 과학의 대상으로 자연물을 관찰하여 그리는 방법
- **수강인원** 1과목, 1강좌, 36명
- **수강료** 무료



2) 식물세밀화 교실

- **교육일정** 2022. 7. 6. ~ 9. 7.(수) 15:00~17:00
- **교육내용** 식물세밀화에 대한 이해와 대상을 관찰하고 그리는 방법
- **수강인원** 1과목, 10강좌, 12명
- **수강료** 200,000원 / 10강 / 연속 수강

○ 차시 구성 총괄표

차시	일자	강좌명	교육인원	수강료수입
1강	7월 6일	식물세밀화의 개요		
2강	7월 13일	라인드로잉과 명암		
3강	7월 20일	다양한 잎의 스케치 및 명암표현		
4강	7월 27일	꽃 드로잉/꽃의 구조와 역할 이해		
5강	8월 3일	열매 및 줄기 드로잉		
6강	8월 10일	잎과 꽃을 색연필로 묘사/색상혼합	12	2,400,000
7강	8월 17일	색연필을 이용한 입체적 잎 그리기		
8강	8월 24일	색연필을 이용한 입체적 꽃 그리기		
9강	8월 31일	계절식물 그리기		
10강	9월 7일	자연관찰 노트 만들기		
총 계			12	2,400,000



3) 조류세밀화 교실

- **교육일정** 2022. 9. 15. ~ 11. 17.(목) 15:00~17:00
- **교육내용** 그림의 대상으로 새가 갖는 매력을 느끼며 여러 종의 새를 그려보는 과정
- **수강인원** 1과목, 10강좌, 11명
- **수 강 료** 200,000원/10강/연속 수강

○ 차시 구성 총괄표

차시	일 자	강좌명	교육인원	수강료수입		
1강	9월 15일	새에 대한 이해				
2강	9월 22일	새 그림을 위한 해부학1/새의 구조				
3강	9월 29일	새 그림을 위한 해부학2/깃털의 이해				
4강	10월 6일	새 그림을 위한 재료학/깃털 그리기				
5강	10월 13일	새 그리기(박새 스케치)	11	2,200,000		
6강	10월 20일	새 그리기(박새 색입하기)				
7강	10월 27일	새 그리기(딱새 스케치)				
8강	11월 3일	새 그리기(딱새 색입하기)				
9강	11월 10일	새 그리기(청딱따구리 스케치)				
10강	11월 17일	새 그리기(청딱따구리 색입하기)				
총 계					11	2,200,000



07

과학도구 빌려주는 자연사박물관

자연사관련 과학도구(현미경, 망원경, 쌍안경)를 구비하여 올바른 과학도구 사용법관련 교육프로그램을 진행하고 과학도구 대여를 통하여 과학문화 활성화에 기여한다.

- **교육대상** 초등학교생 포함 가족
- **교육장소** 자연사박물관 세미나실, 주차장
- **수 강 료** 20,000원 / 가족
- **교육내용** - 작은 세상을 살펴보는 과학도구, 현미경
- 밤하늘 관측 과학도구, 망원경
- 새를 바라보는 과학도구, 쌍안경
- **2022년 운영현황** 209명(15강좌)

1. 연도별 운영현황

연도	강좌수	교육인원	수강료수입
2020년	11	122	430,000
2021년	12	162	1,540,000
2022년	15	209	1,660,000
합 계	38	493	3,630,000

2. 2022년 세부운영현황

1) 교육강좌 운영

- **강좌명** - 작은 세상을 살펴보는 과학도구, 현미경
- 새를 바라보는 과학도구, 쌍안경
- **교육내용** 과학도구 사용법 및 관련 관측 방법 실습
- **교육횟수** 연 15강좌 운영
- **장 소** 박물관2층 세미나실
- **수 강 료** 20,000원 / 가족
- **수강인원** 209명

2) 과학도구 대여사업

- **사업내용** 과학도구 교육강좌 이수자들 대상 과학도구 대여
- **대여횟수** 총 121회, 3,393일 대여
- **신청방법** 문자로 신청 후 담당자 확인
- **대여료** 망원경 10,000원, 쌍안경 및 현미경 5,000원



<수업 모습>



<수업 모습>

08

가족과 함께하는 달보기

천문 교육, 체험 그리고 관측을 통해 창의력 향상과 자연교육의 기회를 제공하고, 가족과 함께 과학문화 체험을 통해 가족간 친밀감 형성 및 박물관에서 즐거운 추억을 만들 수 있는 기회를 제공한다.

- **교육대상** 초등학교생 포함 가족
- **수강료** 15,000원/인
- **교육내용** 천문강의 및 공작 그리고 천체관측 등
- **2022년 실적** 3강좌(151명)

1. 연도별 운영현황

연도	강좌수	교육인원	수강료수입
2020년	-	-	-
2021년	12	4,443	-
2022년	3	151	2,265,000
합계	15	4,594	2,265,000

- * 2020년 코로나19 상황으로 교육 미진행
- * 2021년 코로나19 상황으로 온라인 무료강좌 진행

2. 2022년 세부운영현황

구분	1회	2회	3회	4회	총계
교육일	2022.06.10.	2022.08.06	2022.09.02.	2022.12.02.	총 3회
교육인원	14가족 41명	기상악화로 취소	20가족 55명	20가족 55명	54가족 151명
수강료수입	615,000원		825,000원	825,000원	2,265,000원

천문공작
모습야간관측
모습

야간관측 모습



야간관측 모습

09

세상과 통하는 과학이야기

과학강연『세상과 통하는 과학이야기』

다양한 과학적 주제에 대한 전문 강연 개최로, 과학의 대중화 및 평생 교육 실현을 위한 사회 교육 제공의 장소로서 박물관 기능 제고에 기여하고자 한다.



- 시 간 120분(주말 14~16시)
- 장 소 서대문자연사박물관 시청각실(1층) 60석 규모
- 대 상 성인 및 청소년 60명 이내(1강좌 당)
- 수강료 1강좌 당 15,000원
- 기 타 과학 강연 수료증이 필요한 수강자에게 수료증 발급

○ 2022년 운영현황

(단위 : 강좌, 명, 원)

회차	일자	주제	수강인원	수강료수입
1	9.3.(토)	NASA 화성탐사	49	735,000
2	9.24.(토)	오늘 우주날씨 맑음? 흐림?	25	375,000
3	12.3.(토)	노벨 생리의학상	40	420,000
4	12.11.(일)	노벨 물리학상	44	450,000
5	12.17.(토)	노벨 화학상	56	375,000
합계			214	2,355,000

○ 연도별 운영현황

(단위 : 강좌, 명, 원)

연도	강좌수	교육인원	수강료수입
2019년	50	2,333	3,270,000
2020년	10	2,368	-
2021년	-	-	-
2022년	5	214	2,355,000

* 코로나19로 2021년 미운영

10

진로특강

각 분야의 전문가를 초빙하여 전문적인 정보를 전달함으로써 미래사회를 이끌어갈 청소년들에게 다양한 직업을 소개하여 진로탐색의 기회를 제공하고자 한다.

- **강연시간** 60분
- **강연장소** 현장(시청각실) 또는 온라인(ZOOM)
- **수강대상** 성인 및 청소년
- **수 강 료** 1강좌 당 10,000원(현장), 5,000원(온라인)



○ 2022년 운영현황: 수강인원 61명(현장 4강좌, 온라인 2강좌)

회 차	일 자	주 제	장 소	수강인원	수강료수입
1	1.8.(토)	기후위기와 한 줌 흙	현장	6	60,000
2	1.14.(금)	스스로 공부하는 방법	온라인	16	80,000
3	1.22.(토)	어렵고 재미없는 과학을 공부해야 하는 이유	현장	14	140,000
4	1.26.(수)	끊임없이 성장하고 싶다	온라인	8	40,000
5	2.5.(토)	스마트 시대가 요구하는 인재	현장	5	50,000
6	2.19.(토)	의사가 되면 무엇이 좋을까?	현장	12	120,000
합 계				61	490,000

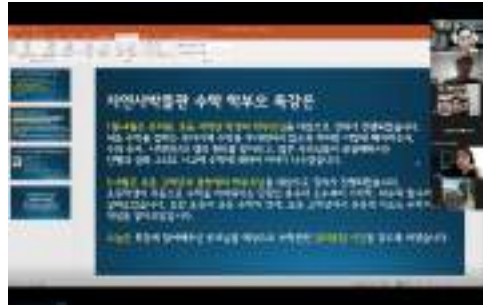
○ 연도별 운영현황

연 도	강좌수	교육인원	수강료수입
2022년	6	61	490,000

11

학부모특강

박물관의 주 관람객 층인 유아와 초등학생과 더불어 그들의 학부모를 위한 특강을 개설하여 박물관이 평생교육의 장으로써의 역할을 다하고자 한다.



- **시 간** - 수학 : 60분(온라인)
- 책임기 : 90분(온·오프라인 동일)
- **장 소** 현장(시청각실) 또는 온라인(ZOOM)
- **대 상** 성인 및 교사
- **수강료** - 수학 : 1강좌 당 5,000원(온라인), 일부 강연 무료
- 책임기 : 1강좌 당 15,000원(현장), 10,000원(온라인)

○ 2022년 운영현황: 수강인원 396명(현장 1강좌, 온라인 12강좌)

회 차	일 자	주 제	장 소	수강인원	수강료수입
1	1.27.(목)	유아기의 수학교육	온라인	47	235,000
2	2.24.(목)	스스로 공부하는 방법	온라인	47	235,000
3	3.31.(목)	사칙연산과 셈의 원리	온라인	49	245,000
4	4.28.(목)	선행과 심화 그리고 사고력 수학	온라인	49	245,000
5	5.26.(목)	분수와 소수	온라인	57	285,000
6	6.30.(목)	비와 비례식	온라인	28	140,000
7	7.28.(목)	기하학	온라인	23	115,000
8	8.25.(목)	대수와 함수	온라인	11	55,000

회 차	일 자	주 제	장 소	수강인원	수강료수입
9	9.29.(목)	수학 무료특강	온라인	27	-
10	5.25.(수)	엄마, 책을 읽어주세요.	현장	17	75,000
11	7.27.(수)	책이랑 약간 멀어졌어요.	온라인	14	60,000
12	8.18.(목)	그림책 속 세상을 보아요.	온라인	13	50,000
13	8.31.(수)	주제가 있는 생각하는 책이 필요해요.	온라인	14	60,000
합 계				396	1,800,000

○ 연도별 운영현황

연 도	강좌수	교육인원	수강료수입
2022년	13	396	1,800,000

12

자연사탐방(외부지원사업)

서울형 혁신교육지구 사업 지원사업으로 선정되어서 자연사박물관의 전문 강사와 학년별 교과 과정과 연계된 특화 프로그램을 개발하여 운영함으로써, 학과 교육과 박물관 관람을 한 번에 할 수 있는 기회를 제공한다.

- **교육기간** 2022. 6월 ~ 12월
- **교육장소** 박물관 교육실 및 전시실
- **교육대상** 관내 초등학교 및 중학교
- **수 강 료** 무료
- **접수방법** 신청과목과 교육일을 우선접수 후 교육일정은 대상 과목의 강사와 협의 후 확정
- **운영방법** 대면수업 및 온라인 병행 운영

○ 연도별 운영현황

연도	강좌수	교육인원	수강료수입
2017년	45	1,028	무료
2018년	45	1,122	무료
2019년	46	1,101	무료
2020년	62	1,554	무료
2021년	55	1,233	무료
2022년	50	1,114	무료
합계	303	7,152	-

* 2022년 서울형 혁신교육지구 사업 『우리 마을 강사 학교교육 활동지원』의 일환으로 관내 초등학교와 중학교 대상으로 무료로 진행

13

학급투어

단체 교육을 희망하는 학교 대상으로 전시관 관람과 학교교육에서 쉽게 접할 수 없는 자연을 직·간접적으로 체험할 수 있는 기회를 제공

- **교육기간** 학기 중(3월~7월, 9월~11월) 주중(화~금)
- **교육장소** 박물관 교육실 및 전시실
- **교육대상** 초등학교 학급단위
- **교육내용** 전시장 투어 + 교과연계 활동지 + 화석지우개 만들기
- **수 강 료** 1인당 8,000원 (입장료 및 교재 포함)
(2022년 9월부터 수강료 인상, 1인당 10,000원)

연도	강좌수	교육인원	수강료수입
2013년	69(단체58, 학급11)	800(단체541, 학급259)	10,023,000
2014년	71(단체33, 학급38)	1,184(단체310, 학급874)	11,197,000
2015년	43(단체30, 학급14)	615(단체282, 학급333)	6,719,000
2016년	85(단체36, 학급49)	1,556(단체430, 학급1,226)	14,103,000
2017년	126(단체59, 학급67)	2,264(단체571, 학급1,693)	21,400,000
2018년	111(단체20, 학급91)	2,502(단체187, 학급2,315)	21,152,000
2019년	134(단체39, 학급95)	2,816(단체355, 학급2,461)	24,781,000
2020년	-	-	-
2021년	-	-	-
2022년	학급46	1,119	10,867,000
합계	685	12,856	120,242,000

* 2020, 2021년 : 코로나19로 인한 단체수업 중단

14

나도큐레이터

중학교 자유학기제 프로그램 『나도 큐레이터』

박물관 해설을 통해 46억 년 지구와 생명의 역사를 학습한다. 학생들에게 다소 생소할 수 있는 박물관 업무 일부를 체험하게 함으로써, 학생들이 보다 넓은 폭에서 자신의 진로를 탐색할 수 있는 기회를 제공한다. 박물관을 찾는 모든 학생들이 박물관이 단순 전시물만 전시되어 관람만 할 수 있는 곳이 아니고, 다양한 꿈과 미래를 키울 수 있는 의미 있는 장소임을 알게 한다.

- **교육기간** 학기 중(3월~7월, 9월~11월) 주중(화~금)
- **교육장소** 박물관 전시실 및 교육실
- **교육대상** 중학생 학급
- **수 강 료** 1인당 15,000원 (입장료 및 교재포함)

연도별 운영현황

연도	강좌수	교육인원	수강료수입
2017년	19	429	481,000
2018년	10	196	2,484,000
2019년	9	168	2,520,000
2020년	-	-	-
2021년	-	-	-
2022년	17	349	5,250,000
합계	55	1,142	10,735,000

* 2017년도 교육운영 지원사업에 우선 선발(지원금 400만원)

* 2020년 : 코로나19로 인한 단체수업 중단

* 2021년 : 코로나19로 인한 단체수업 중단

15

단체교실

20인 또는 10인 이상 교육을 희망하는 단체 및 학급을 대상으로 하여 교육프로그램에 개설된 강좌를 중심으로 학교교육에서 쉽게 접할 수 없는 자연을 직·간접적으로 체험할 수 있는 기회를 제공한다.

- **교육기간** 교육 요청 시 강좌 수시개설
- **교육장소** 박물관 교육실 및 전시실
- **교육대상** 20명 이상의 유치원, 초등학생 및 중학생 단체(투어는 10명)
- **수 강 료** 1인당 15,000원 (입장료 및 교재 포함, 학급투어 8,000원)
- **접수방법** 신청과목과 교육일을 유선접수 후 교육일정은 대상 과목의 강사와 협의 후 확정
- **2022년 운영현황** - 단체 박물관 교실 : 135명(6강좌)

1. 연도별 운영현황

연 도	강좌수	교육인원	수강료수입
2019년	73	1,489	22,375,000
2020년	2	34	510,000
2021년	7	158	1,820,000
2022년	6	135	2,025,000
합 계	88	1,816	26,730,000

2. 2022년 단체교실 세부 운영현황

운영일시	단체명	강좌명	강좌수	인원	수강료수입	강사명
4월 30일(토) 10:00~11:30	잠신고등학교	조류해부	1	20	300,000	김해니
7월 1일(금) 10:00~11:30	영일고등학교	조류해부	1	24	360,000	김해니
		과학수사대	1	25	375,000	송나현
		붕어해부	1	22	330,000	최은지
7월 7일(목) 10:00~11:30	덕원중학교	과학수사대	1	22	330,000	송나현
		우주탐사	1	22	330,000	김지혜
총 계			6	135	2,025,000	

05

문화행사 및 프로그램

- 01. 어린이날 기념 상상더하기 그림그리기 대회
- 02. 평화기원 해설이 있는 주민음악회
- 03. 가을 음악교실
- 04. 크리스마스 음악회 <크리스마스 음악선물>

01

어린이날 기념 상상더하기 그림그리기 대회

어린이날을 기념하여 박물관 주요 관람객층인 어린이들을 대상으로 자연사 관련 그림그리기 대회 개최 및 수상작 전시

- **일 시** 2022. 5. 7. (토) 10:00
- **장 소** 서대문자연사박물관 중앙홀 및 1~3층 전시관
- **주요내용** 박물관 전시물에 어린이들의 상상을 더하여 그림작품 완성

참가인원

부 분	신청인원	접수인원	최종인원	비 고
1~2학년부	72	57	56	1명 미제출 (중도귀가)
3~4학년부	47	34	34	
5~6학년부	19	17	17	
총 계	138	108	107	



수상결과

부 분	구 분	인 원	합 계
1~2학년부	금 상	3	14
	은 상	5	
	동 상	6	
3~4학년부	금 상	2	8
	은 상	2	
	동 상	4	
5~6학년부	금 상	1	8
	은 상	2	
	동 상	5	
총 계		30	



02

평화기원 해설이 있는 주민음악회

다가오는 6.25전쟁일을 기념하며 평화를 주제로 한 해설이 있는 음악회를 개최하여 호국영령의 숭고한 뜻을 기리고 평화의 메시지를 전달

- 행사명 평화기원 해설이 있는 주민음악회
- 행사일 2022. 6. 25. (토) 13:00
- 장소 자연사박물관 1층 중앙홀
- 관람료 무료
- 행사내용 전쟁관련 가요, 평화희망-추모 가곡, 동요(어린이합창단 구성) 등 공연과 해설

○ 세부내용

순서	프로그램	곡명	출연진
1	오프닝	금강산 찾아가자 우리의 소원	서대문자연사박물관 특별 어린이 합창단 Vc.최수빈
2	우크라이나 국가	우크라이나 국가	소울브로즈 Vc.최수빈
3	전쟁 가요	전선야곡 전우야 잘 자라	소울브로즈
4	피아노	Toccata in d minor, Op.11 아리랑	Pf.이지윤
5	가곡 (이산가곡, 추모가곡)	떠나가는 배	Ten. 정대영, Ten.이승우
		비목	Sop. 최윤나
		나에게는 두 아들이 있었는데 산아	Sop. 황정희 Bar. 황주석
6	전쟁 동요	기다리는 마음	Sop. 임채민, Bar. 박진철
		과꽃	
		꽃밭에서	서대문자연사박물관 특별 어린이 합창단 솔로 유재운
7	가곡 (평화희망 가곡)	자장가	Bar. 황주석
		우리의 소원	
		4월의 노래	소울브로즈
		그대 있음에	Sop. 임채민
		보리밭	Sop. 최윤나, Bar. 황주석
		여호와와 나의 목자시니	Sop. 황정희
		그리운 금강산	성악가 전체



03

가을 음악교실

다가오는 가을맞이 박물관 음악교실을 개최하여 관람객과의 소통확대 및 박물관을 다양한 활동공간으로 활용

- 행사명 서대문자연사박물관 가을 음악교실
- 행사일 2022. 10. 15. (토) 14:00
- 장소 자연사박물관 1층 중앙홀
- 관람료 무료
- 행사내용 가을맞이 음악관련 해설 및 공연

○ 세부내용

순서	곡명	출연진
1	이별의 노래	Ten.김상곤
	산들바람	
2	별	Sop.엄미희
3	청산에 살리라	Sop.이화정
4	옛이야기	Ten.진원섭
5	그리운 마음	Sop.양미희
6	가을의 노래	Sop.박은순
7	그집앞	Bass.임상국
8	그의 빛 안에 살면	4중창 (Sop.엄미희 M.Sop이화정 Ten진원섭 Bass임상국)
	소나무여	
9	O mio babbino caro	Sop.박혜영
10	고향의 노래	Sop.김숙자
11	향수	합창
	동요메들리	



04 크리스마스 음악선물

크리스마스를 맞이하여 박물관을 찾은 관람객들에게 다양한 문화체험 기회를 제공

- 행사명 서대문자연사박물관 크리스마스 음악회‘크리스마스 음악선물’
- 행사일 2022. 12. 20. (토) 14:30
- 장소 자연사박물관 1층 중앙홀
- 관람료 무료
- 행사내용 금관악기 연주, 캐롤 독창 및 합창 등 음악공연



○ 세부내용

순서	프로그램	곡명	출연진
1	오프닝	Instant Concert	Tp. 정예지
		Angels We Have Heard On High	Tp. 김대비나 Hn. 이주원
		Joy to the World	Tb. 김채연
2	첫 번째 선물 : 사랑	시간에 기대어	Bar. 황주석
		Sull'Aria (from opera 'Le Nozze di Figaro')	Sop. 김로울 Sop. 강은희
		When she loved me (from 'Toy Story')	다이아포맨
		연	다이아포맨
		Nessun Dorma (from opera 'Turandot')	Ten. 박영준
3	두 번째 선물 : 행복한 크리스마스	Rejoice greatly O daughter of zion	Sop. 김로울
		All I ask of you (from 'The Phantom of the opera')	Sop. 강은희 Bar. 황주석
		O holy night	Sop. 김로울 다이아포맨
		Let the bright Seraphim (from oratorio 'Samson')	Sop. 강은희 Tp. 정예지
4	최재천 선생님과 함께하는 동물 이야기	White Christmas	다이아포맨
		함께 불러요, 크리스마스 노래를! (sing-along)	최재천
5	세 번째 선물 : 우리 모두 함께	크리스마스에는 축복을	전 출연진 (솔로: 유재윤)
		축배의 노래 (Brindisi, from Opera 'La Traviata')	전 출연진



06

박물관 운영 및 시설관리

- 01. 관람 인원 분석
- 02. 예산
- 03. 박물관 회원제
- 04. 자원봉사자
- 05. 북파크
- 06. 편의시설 및 휴게공간
- 07. 주차장
- 08. 박물관 시설관리

01

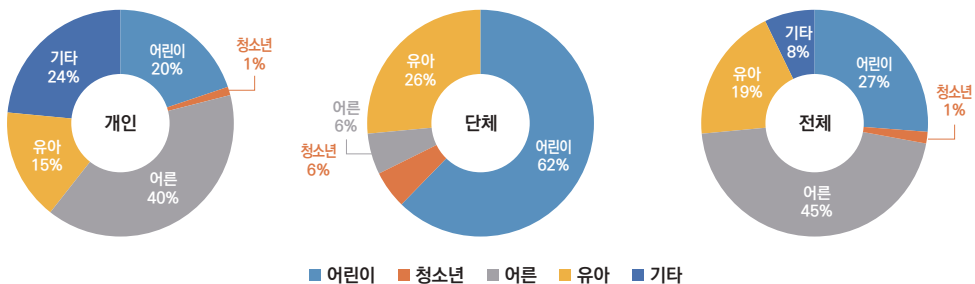
관람인원 분석

1. 2022년 관람 현황

1) 관람객 현황

구분		2022년(B)	2021년(A)	증감(B-A)	증감율(%)	
유료	어린이	개인	56,307	20,935	35,372	168.96
		단체	9,028	516	8,512	1649.61
		소계	65,335	21,451	43,884	204.58
유료	청소년/군인	개인	2,119	434	1,685	388.25
		단체	802	-	802	-
		소계	2,921	434	2,487	573.04
유료	어른	개인	111,158	45,257	65,901	145.62
		단체	855	22	833	3786.36
		소계	112,013	45,279	66,734	147.38
계		180,269	67,164	113,105	168.40	
무료	유아(5세 이하)	46,623	19,853	26,770	134.84	
	노인	4,354	1,547	2,807	181.45	
	국가유공/장애인	4,743	1,375	3,368	244.95	
	회원/교육생	3,883	1,230	2,653	215.69	
	기타	6,126	1,384	4,742	342.63	
	계	65,729	25,389	40,340	158.89	
총 계		245,998	92,553	153,445	165.79	

2) 관람객 구성 비율



3) 월별 관람객 현황

구분	2022년(B)	2021년(A)	증감(B-A)	증감율(%)
1월	24,698	3,355	21,343	636.15
2월	17,772	8,685	9,087	104.63
3월	17,367	9,035	8,332	92.22
4월	15,545	9,096	6,449	70.90
5월	17,513	9,921	7,592	76.52
6월	22,570	-	22,570	-
7월	29,906	-	29,906	-
8월	33,928	5,967	27,961	468.59
9월	15,021	10,726	4,295	40.04
10월	18,426	11,460	6,966	60.79
11월	17,867	12,214	5,653	46.28
12월	15,385	12,094	3,291	27.21
총계	245,998	92,553	153,445	165.79
일평균	790	407	383	94.10
월평균	20,499	9,255	11,244	121.49

2. 연도별 관람인원 분석

1) 관람객 유·무료 현황

구분	2018년	2019년	2020년	2021년	2022년	
관람인원 (명)	유료	250,108	199,704	33,077	67,164	180,269
	무료	106,071	89,327	18,226	25,389	65,729
	계	356,179	289,031	51,303	92,553	245,998

2) 관람객의 구성

구분	2018년	2019년	2020년	2021년	2022년	
관람인원 (명)	유아	66,765	54,235	8,863	19,853	46,623
	어린이	105,493	87,873	11,947	21,451	65,325
	청소년	4,729	4,256	296	434	2,921
	어른	139,886	107,575	20,834	45,279	112,013
	유공·장애인	6,737	6,287	883	1,375	4,743
	노인	4,612	4,011	696	1,547	4,354
	연간/교육생	14,252	19,740	7,196	1,230	3,883
	기타	13,705	5,054	588	1,384	6,126
계	356,179	289,031	51,303	92,553	245,998	

3) 관람객의 월별추이

구분	2018년	2019년	2020년	2021년	2022년	
관람인원 (명)	1월	35,006	30,160	24,230	3,355	24,698
	2월	29,033	25,802	1,972	8,685	17,772
	3월	30,069	28,067	-	9,035	17,367
	4월	29,995	23,244	-	9,096	15,545
	5월	30,349	22,987	-	9,921	17,513
	6월	28,354	23,189	-	-	22,570
	7월	28,941	23,289	-	-	29,906
	8월	50,149	37,805	5,938	5,967	33,928
	9월	27,073	15,782	404	10,726	15,021
	10월	25,472	21,187	10,384	11,460	18,426
	11월	23,074	19,934	7,972	12,214	17,867
	12월	18,664	17,585	403	12,094	15,385
계	356,179	289,031	51,303	92,553	245,998	

4) 월별 단체 관람객수

구분	2018년	2019년	2020년	2021년	2022년	
단체관람 인원(명)	1월	2,003	2,368	858	-	-
	2월	1,410	978	-	2	-
	3월	937	867	-	1	-

단체관람 인원(명)	4월	5,106	5,452	-	-	136
	5월	3,602	4,594	-	-	852
	6월	4,566	3,761	-	-	2,023
	7월	2,942	2,798	-	-	1,609
	8월	2,557	2,268	-	-	1,386
	9월	3,059	2,582	-	-	973
	10월	3,434	3,616	-	-	2,305
	11월	5,035	5,207	-	283	3,824
	12월	2,787	2,093	-	406	1,404
	계	37,438	36,584	858	692	14,512

5) 월별 단체 관람객 비율

구분	2018년	2019년	2020년	2021년	2022년	
단체관람 비율(%)	1월	5.7	7.9	3.5	-	-
	2월	4.9	3.8	-	-	-
	3월	3.1	3.1	-	-	-
	4월	17.0	23.5	-	-	0.9
	5월	11.9	20.0	-	-	5.9
	6월	16.1	16.2	-	-	13.9
	7월	10.2	12.0	-	-	11.1
	8월	5.1	6.0	-	-	9.6
	9월	11.3	16.4	-	-	6.7
	10월	13.5	17.1	-	-	15.9
	11월	21.8	26.1	-	2.3	26.4
	12월	14.9	11.9	-	3.3	9.7

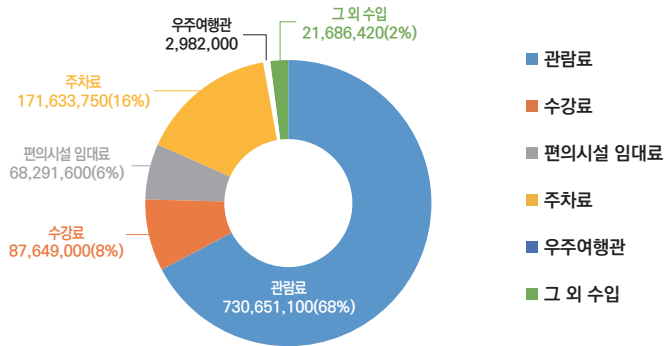
6) 계층별 단체 관람객 현황

구분	2018년	2019년	2020년	2021년	2022년	
관람인원 (명)	유아	6,832	6,613	139	154	3,827
	어린이	26,434	26,157	657	516	9,028
	청소년	1,856	1,687	0	0	802
	어른	2,316	2,127	62	22	855
	계	37,438	36,584	858	692	14,512

02

예산

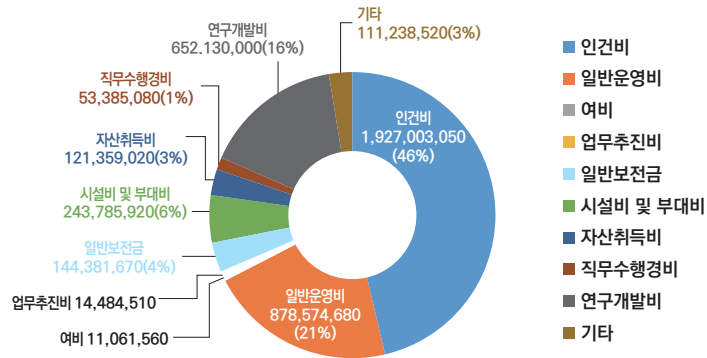
1) 세입



구분	2018결산	2019결산	2020결산	2021결산	2022결산
관람료	953,535,300	766,399,000	193,354,350	251,115,700	730,651,100
수강료	172,283,000	160,905,000	49,359,000	21,469,000	87,649,000
편의시설 운영수입 (임대료)	127,618,500	109,871,600	23,998,750	13,383,340	68,291,600
주차료	191,556,150	171,310,150	40,738,200	101,723,700	171,633,750
우주여행관 (VR동영상시스템)	-	23,445,000	2,592,000	1,940,000	2,982,000
그 외 수입	30,468,420	47,427,660	20,081,340	14,810,950	21,686,420
계	1,475,461,370	1,279,358,410	330,123,640	404,442,690	1,082,893,870

- * 기존 가상체험관을 2019년부터 우주여행관(VR동영상시스템)으로 변경하여 운영
- * 2020년~2021년 : 코로나-19 및 박물관 시설개선공사로 인한 박물관 휴관으로 세입 감소
- * 편의시설 운영수입 세목 변경(기타사업수입-규유재산임대료) 전 기타사업수입 세목분 포함
- * 백분율: 1% 이상만 표기

2) 세출



구분	2018결산	2019결산	2020결산	2021결산	2022결산
인건비	1,766,008,788	1,853,018,970	1,877,326,940	1,844,634,700	1,927,003,050
일반운영비	820,187,050	818,929,500	658,998,790	731,402,500	878,574,680
여비	31,449,890	20,610,600	11,539,350	8,032,200	11,061,560
업무추진비	12,261,356	14,089,780	11,415,240	14,483,020	14,484,510
일반보전금	169,086,380	183,192,030	102,596,280	59,392,800	144,381,670
시설비 및 부대비	400,159,720	695,771,660	1,717,877,410	1,695,294,160	243,785,920
자산취득비	84,646,340	93,571,900	142,899,690	145,940,100	121,359,020
직무수행경비		52,829,640	51,779,320	40,841,770	53,385,080
연구개발비				103,150,000	652,130,000
기타		9,048,390	85,248,620	12,138,460	111,238,520
계	3,283,799,524	3,327,387,924	4,659,681,640	4,655,309,710	4,157,404,010

03

박물관 회원제

1. 목적

- 연간회원들에게 다양한 혜택을 부여함으로써 박물관 활성화에 기여
- 박물관에 대한 지속적인 관심과 참여로 효율적인 관람객 확보
- 박물관의 다양한 교육프로그램 및 행사에 회원들의 적극적인 참여 유도

2. 회원 혜택

- 입장료 무료
- 박물관탐구여행 신청 시 30% 할인
- 자연사배움교실 신청 시 우선접수 가능, 수강료 20% 할인
- 자연사박물관 생일파티 프로그램 신청 시 2만원 할인
- 행사 안내 및 소식지 정기발송
- 한화 아쿠아플라넷 일산점 20% 할인

3. 회원 구분

회원구분		가입대상	연회비(원)	유효기간
일반 회원	개인	개인	20,000	1년
	가족	직계가족(1인 당)	10,000	
구민 회원	개인	개인	10,000	
	가족	직계가족(1인 당)	5,000	
특별회원(개인)		인정되는 표본을 박물관에 기증한 경우 또는 100만원 이상의 후원을 한 경우	없음	5년

4. 연간회원 운영실적

모집회차	모집기간	유효기간	서대문구민		타구 주민		총 계		연회비 수입
			가족수	인 원	가족수	인 원	가족수	인 원	
2022-1차	2022.01.01. ~2022.02.28. (2개월)	2022.04.01. ~2023.03.31. (1년)	26	62	25	56	51	118	1,250,000
2022-2차	2022.03.01. ~2022.05.31. (3개월)	2022.07.01. ~2023.06.30. (1년)	13	32	21	50	34	82	935,000
2022-3차	2022.07.01. ~2022.09.30. (3개월)	결재일의 다음날로부터 1년	26	54	50	110	76	164	2,000,000
2022-4차	2022.10.01. ~2022.12.31. (3개월)		53	114	82	173	135	287	3,385,000
2022년 운영실적 총계			118	262	178	389	296	651	7,570,000

* 운영실적은 모집기간을 기준으로 2022년에 모집된 결과를 바탕으로 함.

* 2022년 6월 관리자페이지(홈페이지) 공사로 인한 연간회원 모집 없음.

* 2022년 7월부터 연간회원 상시모집 및 유효기간 즉시적용 시행

- 변경 전: 분기모집 후 유효기간 일괄시행

- 변경 후: 유효기간 결재일의 다음날로부터 1년

모집년도	서대문구민		타구 주민		총 계		연회비 수입
	가족수	인 원	가족수	인 원	가족수	인 원	
2015년	39	130	131	393	170	523	6,780,000
2016년	78	182	189	386	267	568	7,040,000
2017년	98	251	177	486	275	737	8,890,000
2018년	119	266	261	549	380	815	10,000,000
2019년	119	257	297	623	416	880	11,100,000
2020년	38	83	50	112	88	195	2,225,000
2021년	34	83	69	144	103	227	2,715,000
2022년	118	262	178	389	296	651	7,570,000

* 2020~2021년 : 코로나-19로 인한 박물관 휴관으로 연간회원 감소

04

자원봉사자

서대문자연사박물관에서는 자원봉사자를 네 가지 형태로 운영하고 있다.

활 / 동 / 지 / 원

- 자원봉사 특성화 교육
- 1365 자원봉사포털을 통한 실적 등록 및 인증서 발급
- 활동비(식비, 교통비) 지급(어린이도슨트는 해당없음)

일반 자원봉사자

- 인 원 25명 (2022.12.31. 기준)
- 운영방법 오전, 오후를 선택하여 하루 4시간 활동 (9시~13시 또는 13시~17시)
- 역할 - 전시장 안내 및 질서유지
- 시청각실, 우주여행관 등 운영지원
- 기타 박물관 운영에 필요한 업무지원 등

북파크 자원봉사자

북파크 자원봉사자는 북파크 안내 및 운영을 하며, 책읽기 프로그램 진행과 어린이 독서지도를 한다.

- 인 원 20명 (2022.12.31. 기준)
- 운영방법 오전, 오후를 선택하여 하루 4시간 활동 (9시반~13시반 또는 13시~17시)
- 역할 - 북파크 안내, 시간표 운영, 질서유지
- 어린이 독서지도, 책읽기 프로그램 진행
- 도서 정리, 도서 대출·반납, 파손도서 보수 등

○ 2022년 북파크 자원봉사자 교육

회차	제목	내용
1	2022. 5. 24. 북파크 신규 자원봉사자 교육	박물관 소개, 안전 및 직무교육
2	2022. 5. 25. 책읽기 학부모특강 1강 (북파크 자원봉사자 수강)	유아 독서지도
3	2022. 6. 2. 북파크 자원봉사자 심화교육	자원봉사자를 위한 독서지도방법
4	2022. 7. 27. 책읽기 학부모특강 2강 (북파크 자원봉사자 수강)	초등 저학년 독서지도
5	2022. 8. 18. 책읽기 학부모특강 3강 (북파크 자원봉사자 수강)	초등 고학년 독서지도
6	2022. 8. 31. 책읽기 학부모특강 4강 (북파크 자원봉사자 수강)	중학생 독서지도
7	2022. 12. 15. 자원봉사자 교육 및 간담회	자원봉사 역할, 봉사 수칙, 안전 및 서비스 교육, 질의응답

▶ 활동사진



성인도슨트

도슨트는 박물관에서 봉사하는 전문인으로서 관람객에게 박물관을 대표하여 전시물에 대한 상세한 설명을 제공하는 사람이다. 서대문자연사박물관에서는 도슨트를 운영함으로써 관람객들의 관람을 돕는다.

1. 도슨트 운영현황

도슨트 현황

- **인원** 총 33명 (1기-3명, 2기-2명, 4기-2명, 5기-1명, 6기-1명, 7기-1명, 8기-6명, 9기-5명, 10기-4명, 11기-2명, 12기-5명)
- **역할** 박물관 전시설명
- **운영** 매일 2회(오전 11시, 오후 2시) / 주말, 휴일 3회(오전 11시, 오후 2시, 4시)
※ 코로나-19로 인하여 2022년 6월부터 전시해설 재개

도슨트 심화교육

• 1차 교육

- 강의일시 : 2022년 4월 16일(토) 10:00 ~ 12:00
- 강의주제 : 피할 수 없는 기후 변화, 필요한 적응 대책(온라인)
- 강 사 명 : 공학양(국립환경과학원 연구관)

• 2차 교육

- 강의일시 : 2022년 6월 18일(토) 10:00 ~ 12:00
- 강의주제 : 씨앗의 여행
- 강 사 명 : 김대홍(식물 분류학)

• 3차 교육

- 강의일시 : 2022년 8월 20일(토) 10:00 ~ 12:00
- 강의주제 : 균류(온라인)
- 강 사 명 : 정이은(산림버섯연구소 연구원)

• 4차 교육

- 강의일시 : 2022년 10월 15일(토) 10:00 ~ 12:00
- 강의주제 : 제임스웹
- 강 사 명 : 이강환(천문학 박사)

• 5-6차 교육

- 강의일시 : 2022년 1월 12(토)~13(일)
- 강의주제 : 지질
- 강 사 명 : 권홍진 (지구과학 교사)

도슨트 워크샵

- 행사일시 : 2022년 11월 12일(토)~13일(일)
- 행사주제 : 한탄강 세계 지질공원, 포천 아트밸리 및 천체관측
- 참 여 자 : 도슨트 14명, 인솔자(정지수학예사)

2. 도슨트 명단

(2022. 12. 31. 기준)

연번	기수	활동 개시연도	성명	주소	분야
1			김*경	서대문구 홍제동	전시장 및 전시물 설명
2	1	2004	김*희	경기도 고양시	전시장 및 전시물 설명
3			신*신	서울시 마포구 염리동	전시장 및 전시물 설명
4			강*숙	서울시 서대문구 홍은동	전시장 및 전시물 설명
5	2	2005	심*화	서울시 서대문구 홍제동	전시장 및 전시물 설명
6			김*경	서울시 강북구 미아동	전시장 및 전시물 설명
7	4	2007	이*희	서울시 은평구 대조동	전시장 및 전시물 설명
8	5	2009	이*숙	서울시 은평구 응암동	전시장 및 전시물 설명
9	6	2010	이*아	경기도 남양주시	전시장 및 전시물 설명
10	7	2012	안*진	서울시 서대문구 연희동	전시장 및 전시물 설명
11			김*중	서울시 강남구 수서동	전시장 및 전시물 설명
12			전*은	서울시 서대문구 남가좌동	전시장 및 전시물 설명
13	8	2013	김*옥	인천시 서구 경서동	전시장 및 전시물 설명
14			심*순	서울시 서대문구 수색로	전시장 및 전시물 설명
15			김*애	서울시 서대문구 영천동	전시장 및 전시물 설명
16			이*주	인천시 강화군 선원면	전시장 및 전시물 설명
17	9	2014	이*숙	경기도 김포시 유현로	전시장 및 전시물 설명
18			조*묵	서울시 은평구 통일로	전시장 및 전시물 설명
19			허*자	인천시 남구 인하로	전시장 및 전시물 설명
20			강*화	서울시 은평구	전시장 및 전시물 설명
21			조*주	서울시 동작구	전시장 및 전시물 설명
22	10	2015	최*정	서울시 동작구 사당로	전시장 및 전시물 설명
23			최*미	서울시 동작구	전시장 및 전시물 설명
24	11	2017	이*숙	서울시 성북구	전시장 및 전시물 설명
25			김*순	서울시 마포구 서강로	전시장 및 전시물 설명
26			류*산	서울시 동작구 사당로	전시장 및 전시물 설명
27	12	2018	서*애	경기도 용인시 수지구	전시장 및 전시물 설명
28			심*정	서울시 마포구 신수동	전시장 및 전시물 설명
29			오*림	경기도 고양시 덕양구	전시장 및 전시물 설명
30			김*순	서울시 중구 난계로	전시장 및 전시물 설명
31			박*경	서울시 서대문구 수색로	전시장 및 전시물 설명
32	13	2020	오*주	서울시 서대문구 모래내로	전시장 및 전시물 설명
33			지*희	서울시 강남구 삼성로	전시장 및 전시물 설명

어린이도슨트

초등 고학년(4-6학년)과 중학생으로 이루어진 어린이도슨트는 각자 자신이 원하는 코너에서 어린이 관람객을 주 대상으로 하여 전시물에 대해 쉽고 재미있게 설명한다.



- 인 원 13명 (2022. 12. 31. 기준, 시니어어린이도슨트제외)
- 운영방법 주말, 공휴일 및 방학기간 중 하루 4시간 활동
- 역 할 박물관 전시해설
- 어린이도슨트 위촉식
 - 일 시 : 2022. 5. 21. 11:00~15:00
 - 장 소 : 제2교육실
 - 행사내용 : 어린이도슨트 위촉 및 신규 전시물 교육

05

북파크

- 개 관 일 2021년 8월 18일 (수)
- 위 치 자연사박물관 3층
- 면 적 323.47㎡ (약98평)
- 운영시간 10:00 ~ 17:00
- 자료현황 총 9,645권 (성인도서 2,585권, 어린이도서 7,060권)



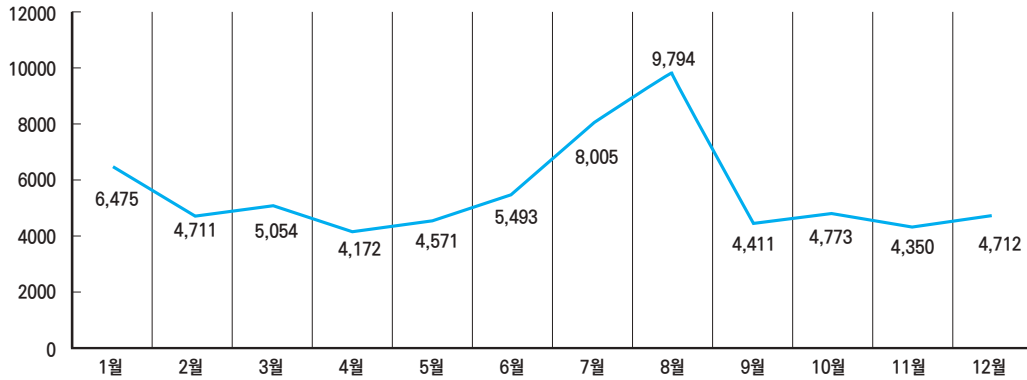
(기준일자: 2022.12.31.)

		분 류	수 량(권)	
성인 도서	문학	일반교양	1,061	
		동물	195	
	과학	곤충	61	
		식물	405	
		지구과학	286	
	그 외	영어	295	
		제2외국어	20	
		백과사전	63	
		도록	123	
			기타	76
			소 계	2,585
어린이 도서	문학	일반교양	1,341	
		유아	1,039	
	과학	일반과학	2,761	
		동물	201	
		곤충	105	
		식물	97	
		공룡·화석	95	
		지구·날씨	92	
		수학	247	
		우주	111	
		자연·생태	88	
		진화·생물학	116	
	환경보호	66		
	그 외	만화	601	
		영어	100	
		소 계	7,060	
		총 계	9,645	

2022년 운영실적

1) 북파크 방문객 현황 : 연간 66,521명

(기준일자: 2022.1.1.~12.31.)



2) 북파크 운영자 모집 및 교육

- 운영인력 : 북파크 자원봉사자 20명, 국가근로장학생 8명(2022.12월 기준)
- 하 는 일 : 북파크 안내, 질서유지, 도서정리, 책임어주기 등
- 모 집 : 일반 자원봉사자 상시모집, 국가근로장학생 연 4회 모집
- 교 육 : 자원봉사 교육 2회, 책임기 심화교육 5회, 국가근로 교육 3회



자원봉사자 교육(22년5월)



책임기 봉사자 심화교육(22년6월)



국가근로장학생 교육(22년8월)



자원봉사자 교육(22년12월)

3) 프로그램 및 행사

- 북파크를 활용하여 다양한 관람객 참여 프로그램 기획, 운영



책읽기 프로그램 시작(22년6월)



여름방학 책읽기 이벤트(22년7월)



과학강연(22년9월)

4) 다양한 도서코너 운영



추천도서
코너



추천도서는 스티커 색깔로 구분하여 이용자가 쉽게 이용할 수 있도록 함.
파랑(올해의 과학도서), 분홍(학년별 추천도서), 초록(학예사 추천도서), 노랑(뮤지엄숍 구입도서)



테마도서
코너



매주 다른 주제로 테마도서 코너에 전시함
(주제: 동물, 우주, 공룡, 문학 등)



유아도서
코너



유아용 도서를 나이별 세분화 하여 0~2세, 3~5세, 6~7세 도서를 선정하고 스티커로 분리하여 이용자가 쉽게 이용할 수 있도록 함.

5) 2022년 기증도서 : 1,173권

- 일반인에게 도서를 기증받아 북파크에 비치하여 관람객이 이용할 수 있도록 함.

06

편의시설 및 휴게공간

○ 편의시설

- 1층 중앙홀 : 뮤지엄샵, 카페, 수유실



뮤지엄샵



카페



수유실

○ 실내 휴게공간

- 지하 중층 : 나무홀(생일파티, 학부모 모니터링, 음식 섭취 및 휴식 공간)

- 3층 : 북파크, 나무테라스



나무홀



북파크



나무테라스

○ 야외 휴게공간

- 놀이터 : 화석 찾기 놀이원, 공룡 미끄럼틀

- 쉼터 : 야외 테라스



화석찾기 놀이원



공룡미끄럼틀



야외테라스1



야외테라스2

07

주차장

1) 박물관 주차장 운영 (법정 주차대수 : 47대)

구분	기본(2시간)	2시간 초과 시 (10분당)
대형(20인승 이상)	5,000원	1,000원
소형(20인승 미만)	3,000원	500원
경차(1,000cc 이하)	정산금액의 50% 할인	
저공해차량(표지부착차량)	정산금액의 50% 할인	

(단위 : 대)

구분	총계	소형	대형	경차	다동차	무료
2019년	62,231	54,426	1,511	4,681	-	1,613
2020년	12,522	10,081	35	636	1,091	679
2021년	35,604	24,884	58	6,277	2,823	1,562
2022년	42,720	29,843	744	7,293	3,280	1,560

2) 연북중학교 주차장 운영

박물관과 인접한 연북중학교와의 협약(2005.06.02)을 통해 관람객이 많은 주말과 휴일에 학교 주차장 부지와 운동장을 박물관 방문객을 위한 임시 주차장으로 활용함으로써 박물관의 주차 공간 부족 문제를 해결하고자 함.

연도	대수	주차요금 수납액
2019년	19,573대	39,146,000원
2020년	3,737대	6,818,000원
2021년	2,501대	4,524,000원
2022년	18,015대	32,830,000원

08

박물관 시설관리

1. 시설관리·유지보수 용역

1) 무인경비시스템

구분	2018년	2019년	2020년	2021년	2022년
용역기간	2018.1.1.~12.31	2019.1.1.~12.31.	2020.1.1.~12.31.	2021.1.1.~12.31.	2022.1.1.~12.31.
업 체 명	(주)에스원	(주)에스원	(주)에스원	(주)에스원	(주)에스원
소요예산	9,600천원	9,600천원	9,120천원	9,120천원	9,120천원

2) 승강기 유지보수용역

구분	2018년	2019년	2020년	2021년	2022년
용역기간	2018.1.1.~12.31.	2019.1.1.~12.31.	2020.1.1.~12.31.	2021.1.1.~12.31.	2022.1.1.~12.31.
업 체 명	(주)대광엘리베이터	(주)동서엘리베이터	(주)동서엘리베이터	(주)동서엘리베이터	(주)동서엘리베이터
소요예산	2,040천원	2,040천원	2,097천원	2,097천원	2,097천원

3) 전기안전관리업무위탁용역

구분	2018년	2019년	2020년	2021년	2022년
용역기간	2018.1.1.~12.31.	2019.1.1.~12.31.	2020.1.1.~12.31.	2021.1.1.~12.31.	2022.1.1.~12.31.
업 체 명	이엠전기안전(주)	이엠전기안전(주)	이엠전기안전(주)	이엠전기안전(주)	이엠전기안전(주)
소요예산	7,800천원	7,800천원	7,728천원	7,728천원	7,728천원

4) 소방시설 방화관리 업무위탁 연간단가계약

구분	2018년	2019년	2020년	2021년	2022년
용역기간	2018.1.1.~12.31.	2019.1.1.~12.31.	2020.1.1.~12.31.	2021.1.1.~12.31.	2022.1.1.~12.31.
업 체 명	(주)가나다산업	(주)유신플랜테크	(주)유신플랜테크	(주)유신플랜테크	(주)유신플랜테크
소요예산	1,980천원	1,824천원	1,833천원	1,833천원	1,876천원

5) 발권시스템 업무위탁 연간단가계약

구분	2018년	2019년	2020년	2021년	2022년
용역기간	2018.1.1.~12.31.	2019.1.1.~12.31.	2020.1.1.~12.31.	2021.1.1.~12.31.	2022.1.1.~12.31.
업 체 명	(주)스마트스	(주)스마트스	(주)스마트스	(주)스마트스	(주)스마트스
소요예산	6,729천원	6,729천원	6,729천원	6,729천원	6,729천원

6) 방역소독 및 특수크리닝

일 자	주 요 내 용	업 체 명	소요예산
2012.09.28.	전시물 특수크리닝	(주)파워크리닝시스템	2,900천원
2012.10.16.	전시장 바닥왁스 및 카페트 청소	(주)파워크리닝시스템	2,950천원
2013.12.17.	실내 바닥왁스 및 카페트 청소	크린존	2,200천원
2013.12.19.	외벽 유리청소	크린존	1,100천원
2014.03.13.	미끄럼틀 조형물 및 분수대 외벽 청소	크린존	935천원
2014.2월~10월	내부 방역소독(총5회)	태평하이진	750천원
2015.1월~12월	내부 방역소독(총6회)	태평하이진	900천원
2016. 4. 16.	박물관 외벽 유리 및 외부시설 물청소	엘림환경	1,980천원
2016.1월~12월	내부 방역소독(총6회)	엘림환경	900천원
2017.1월~12월	내부 방역소독(총8회)	엘림환경	1,200천원
2018.1월~12월	내부 방역소독(총12회)	엘림환경	1,800천원
2019.1월~12월	내부 방역소독(총12회)	엘림환경	1,800천원
2020.1월~12월	내부 방역소독(총12회)	엘림환경	1,800천원
2021.1월~12월	내부 방역 및 살균소독(총28회)	엘림환경	5,810천원
2022.1월~12월	내부 방역소독(총7회)	엘림환경	1,270천원

2. 화재 및 영업배상보험 가입

- 보험기간 2022. 2. 15. ~ 2023. 2. 14.
- 보 험 사 현대해상화재보험

○ 보험가입 내역

부호	요율	대상물	가입금액	보험료	
화재	0.054%	건 물	지하1층/지상3층	7,000,000,000원	1,775,060원
		시 설	조형물 일체 (표본 제외)	5,000,000,000원	
		집기비품	집기비품 일체	500,000,000원	
영업 배상	0.054%	가스배상	대 인	- 1인당 8천만원	
			대 물	- 1사고당 10억원	
		승 강 기	대 인	- 1인당 8천만원	
			대 물	- 1사고당 1천원	
		야외공원	대 인	- 1인당 1억원	
			대 물	- 1사고당 1천만원	

3. 노후시설 보수공사

- **사업 목적** 박물관 시설물을 개선하여 안전하고 쾌적한 관람 및 업무환경을 제공하고자 함.
- **추진 기간** 2022. 8월 ~ 12월
- **사 업 비** 67,907천원

○ 분야별 사업 추진 내용

구분	사업내용	소요예산
박물관 전기.소방 등 시설물 개선	박물관 소방설비 보수공사	18,000천원
	박물관 LED 등기구 교체공사	10,000천원
	박물관 청정소화기 교체 작업	15,000천원
직원사무실, 통제실 냉난방기 구매	직원사무실, 통제실 냉난방기 교체 공사	10,787천원
중앙홀 주출입문 교체 공사	중앙홀 주출입문 자동문으로 교체 공사	14,120천원
총 계		67,907천원

○ 공사 주요사진

박물관 소방시설물
보수 공사



출입문 상부 방출표시등 선로 보수



시각경보기 선로 보수



피난유도등 설치



방출스위치 주수신기 확인선로 보수



박물관 LED 등기구 교체 공사



박물관 청정소화기 교체

직원사무실,
통제실 냉난방기
교체 공사



중앙홀 주출입문
교체공사



공사 진행

공사 전



공사 후



07

홍보 및 출판

- 01. 자연사박물관SNS
- 02. 박물관 홍보물(기념품)
- 03. 박물관 홍보물(출판배포용)
- 04. 홍보물 판매실적
- 05. 기타 홍보(촬영, 공동 프로모션)

01

서대문자연사박물관 SNS 운영

박물관 홍보 및 관람객과의 소통을 위하여 자연사박물관 공식 유튜브와 인스타그램을 운영한다.

1) 자연사박물관 유튜브

- **개설일** 2020년 5월 27일
- **목적** 박물관 관련 동영상을 게시하여 대중들에게 자연사에 대한 정보 전달 및 박물관 홍보
- **활용** 박물관 소개, 메타버스, 도슨트의 전시해설, 학예연구사와 박물관 강사의 과학수업, 문화행사 프로그램에 대한 동영상 업로드
- **성과** 누적 게시물 189개, 구독자 1,100명 (2023.2.기준)



2) 자연사박물관 인스타그램

- **개설일** 2020년 3월 27일
- **주소** www.instagram.com/namu_sdm/
- **목적** 박물관 소식과 다양한 이벤트를 인스타그램에 게시하여 발 빠른 박물관의 홍보와 쉬운 온라인 소통을 목적으로 함.
- **성과** 게시물 142개, 팔로워 2,722명 (2023.1.28.기준)



2022년 인기 게시물(9월 과학강연 후기, 2022. 09. 07. 게시)

○ 팔로워 분석

성별	비율
남성	19%
여성	81%
연령대	비율
13-24세	4.7%
25-34세	13.5%
35-44세	65.8%
45-54세	13.3%
55세 이상	2.4%
상위 지역	비율
서울	49%
경기도	8%
인천	4%
외국	1.4%

02

박물관 홍보물(기념품)

유료 홍보 기념품

서대문자연사박물관만의 특색 있는 기념품을 제작 및 판매하여 박물관 홍보

○ 손수건

판매가 : 9,900원



울릉도 꽃섬



울릉 야생화



생태(초록)



생태(자주)

○ 기타



생태PET 테이프

판매가 : 3,000원



저탄소메모지

판매가 : 2,000원



탁상달력

판매가 : 6,000원



보석연필세트

판매가 : 3,000원

관람 학습지

상설전시관에서 배운 내용을 공부할 수 있도록 돕는 관람학습지 제작 및 출판

- 종 류 초등 저학년용, 고학년용
- 판매가 일반 4,000원



고학년용



저학년용



유아용 스티커북

박물관을 방문하는 유아들을 위한 맞춤형 스티커북을 전시관 층별로 제작 및 출판

- 종 류 1층 인간과 자연관, 2층 생명진화관, 3층 지구환경관
- 판매가 3,000원



03

박물관 홍보물(출판배포용)

홍보 및 출판

○ 안내 리플렛

관람안내, 층별 전시관 안내, 교육프로그램 등 안내 리플렛을 한글 및 영문판으로 제작하여 박물관 관람객들의 이용편의를 증진한다.

한글판



영문판



○ 연보

지난해 추진했던 업무실적 및 행사 등을 정리한 연보를 매년 제작·발행한다.



○ 박물관 소식지 <자연과 자연사>

자연사박물관에서는 정기 간행물인 소식지<자연과 자연사>를 분기별(봄호, 여름호, 가을호, 겨울호)로 발간한다. 박물관 소식지는 관람객에게 무료 배포되는 책자로, 박물관의 소식을 알리고 일반인에게 과학 지식을 쉽게 전달하는 것을 목표로 한다.

- 발 간 봄호(3월), 여름호(6월), 가을호(9월), 겨울호(12월)
- 수 량 각 1,500부
- 배포대상 연간회원, 자문위원, 협력기관, 관내 학교 및 유치원, 관람객 등



04

홍보물 판매실적

홍보물 판매실적

(기간 : 2022. 1월~12월, 단위 : 원)

품 목		가 격	판매량	판매금액
세밀화	엽서	1,000	598	598,000
	엽서세트	7,000	74	518,000
	포스터	5,000	59	295,000
종이공룡	날개	1,000	372	372,000
	세트	7,000	53	371,000
	컬러링북	4,000	80	320,000
	스티커북	2,000	730	1,460,000
	공룡스티커	2,000	221	442,000
	에코백	18,000	7	126,000
	자개메모함	28,000	-	-
	세밀화머그잔	15,000	22	330,000
누름꽃액자	소	13,000	6	78,000
	중	15,000	1	15,000
	대	18,000	1	18,000
	누름꽃 카드	5,000	45	225,000
	누름꽃 편지지	5,000	22	110,000
	명함케이스	15,000	1	15,000
	그림톡	10,000	8	80,000
	보타이	15,000	3	45,000
	하바리움 볼펜	6,000	58	348,000
	브로치	15,000	2	30,000
	나비자개 브로치	25,000	3	75,000
	꼬마병보존화	5,000	72	360,000
	보석연필세트	3,000	39	117,000
손수건	울릉도 꽃섬	9,900	14	139,600
	울릉 야생화	9,900	-	-
	생태 초록	9,900	5	49,500
	생태 자주	9,900	3	29,700
	저탄소 메모지	2,000	12	24,000
관람학습지	저학년	4,000	67	268,000
	고학년	4,000	36	144,000
	생태PET테이프	3,000	103	309,000
	탁상달력	가격변동 (9,000→8,000)	5	42,000
총 계			2,722	7,353,800

※ 과학도서 판매 별도

05

기타 홍보(촬영, 공동 프로모션)

기타홍보

○ 촬영(대관)



어린이 드라마 촬영

<찌미문>

출처 : 찌미문 유튜브

2022. 6. 20. 10:00 ~ 20:00



유아교육용 콘텐츠 촬영

(다담교육)

출처 : 다담교육 유튜브

2022. 7. 21. 10:00 ~ 12:00



아동 의류브랜드 룩북 촬영

(강골)

출처 : 강골키즈 인스타그램

2022. 7. 11. 08:30 ~ 16:30

○ 공동 프로모션 행사

영화 마케팅 업체와의 공동 프로모션으로 어린이 관람객을 대상으로 하는 포토존, 영화예매권 증정 이벤트를 진행하여 다양한 즐길거리 제공

- 내 용 중앙홀에 영화 홍보 포토존을 설치하여 볼거리 제공



영화 <아이스에이지>
프로모션

중앙홀에 영화 홍보 포토존을
설치하여 볼거리 제공



영화 <아이스에이지>
프로모션

중앙홀에 영화 홍보 포토존을
설치하여 볼거리 제공

- 내 용 박물관 소개 인스타그램 게시글(방문사진 등) 중 추첨을 통해 영화 예매권 증정 이벤트



영화 <고고다이노 극장판>
프로모션



영화 <컬리버리턴즈>
프로모션



서대문자연사박물관 연보

ANNUAL REPORT

발행인	이남숙(서대문자연사박물관 관장)
발행일	2023년 4월
발행처	서대문자연사박물관 서울시 서대문구 연희로32길51(03718) Tel.02-330-8899
기획총괄	박미영(서대문자연사박물관 경영팀장)
감수	정종철(서대문자연사박물관 학예연구팀장) 김지현(서대문자연사박물관 e뮤지엄 교육팀장)
제작실무	추정현(서대문자연사박물관 경영팀)
제작	북청사 02-303-6193
